



Agence Locale de l'Énergie et du Climat

Rapport d'activités

Année 2021



Agence Locale de l'Énergie et du Climat - ALE 08
Association de type Loi 1901 à but non lucratif

17, rue Irénée Carré, 08000 CHARLEVILLE-MÉZIÈRES
23A, rue André Dhôtel, 08130 ATTIGNY

03 24 32 12 29 - infos@ale08.org - www.ale08.org

Nos partenaires

Espace conseil FAIRE



Animation, information, sensibilisation et soutien technique pour la transition énergétique

Avec le soutien de



Les Plans Climat-Énergie Communaux des Crêtes Préardennaises



Table des matières

1. Le mot du Président.....	5
2. Les adhérents.....	6
2.1. Collège A : Collectivités.....	6
2.2. Collège B : Institutions d'État.....	6
2.3. Collège C : Professionnels.....	6
2.4. Collège D : Associations et experts.....	6
2.5. Collège E : Particuliers.....	6
3. L'équipe en 2021.....	7
4. Les missions de l'ALE 08.....	8
4.1. Conseiller les particuliers dans leurs projets de rénovation énergétique.....	8
4.2. Informer et sensibiliser les collectivités et les entreprises dans leurs démarches de transition énergétique.....	9
4.3. Accompagner les projets citoyens de production d'énergie renouvelable.....	11
4.4. Accompagner les communes des Crêtes Préardennaises dans leurs projets énergie et environnement.....	12
4.5. Coordonner le défi DÉCLICS, aider les animateurs à sa mise en place.....	13
4.6. Valoriser les travaux d'économie d'énergie via les CEE.....	14
4.7. Répartition des conventionnements entre les salariés.....	15
5. L'Espace Conseil FAIRE.....	17
5.1. Activité régulière.....	18
5.1.1. Indicateurs de suivi.....	18
5.2. Animations.....	19
5.2.1. Stands sur les événements locaux « grand public ».....	19
5.2.2. Lutte contre la précarité énergétique.....	20
5.3. Participation aux réseaux régionaux et nationaux.....	20
5.4. Cartographie de l'activité.....	21
6. L'animation, l'information, la sensibilisation et le soutien technique pour la transition énergétique.....	23
6.1. Accompagner les projets des collectivités et des professionnels.....	23
6.1.1. Projets des collectivités.....	24
6.1.2. Projets des entreprises et professionnels.....	27
6.1.3. Actions communes.....	27
6.2. Faire émerger et accompagner les projets citoyens d'énergies renouvelables (GECLER)..	28
6.2.1. Projets accompagnés.....	28
6.2.2. Territoires sensibilisés.....	29
6.2.3. Site internet GECLER.....	30
6.3. Faire monter le territoire en compétences.....	31
6.4. Valoriser les projets locaux, s'inspirer des projets d'ailleurs.....	33

6.5. Se former, s'organiser, se faire connaître.....	34
6.6. Suivi des indicateurs de la convention.....	38
6.7. Perspectives.....	38
7. Conventions territoriales.....	41
7.1. Les Plans Climat Énergie Communaux des Crêtes Préardennaises.....	41
7.1.1. Actions communes.....	41
7.1.2. Projets accompagnés.....	42
7.1.3. Perspectives.....	43
7.2. Marché DÉCLICS.....	44
7.3. Convention Oktave pour la valorisation des CEE.....	45
8. Communication transversale.....	47
8.1. Lettres d'information.....	47
8.2. Brèves d'actualité.....	48
8.3. Événements, foires et salons.....	49
8.4. Représentation de la structure.....	49
9. Conclusion et perspectives.....	51

Impression : Imprimerie FÉLIX – 08400 VOUZIERS

Imprimé sur papier recyclé



1. Le mot du Président

L'ALE 08, créée en 2002, va fêter ses 20 ans en 2022. Elle intervient auprès des collectivités, particuliers, associations et entreprises pour les conseiller sur les sujets touchant à l'énergie et à l'environnement. Notre statut associatif et l'origine de nos financements garantissent un conseil objectif, neutre et indépendant.

Pour conduire nos actions, nous bénéficions de l'adhésion des membres qui, bien plus que la rémunération d'un service rendu, est un symbole de soutien aux activités de l'association. Nous bénéficions aussi de financements sur les différents programmes détaillés dans ce rapport.



La gouvernance de l'Agence et le rôle particulier des collectivités locales dans ses statuts placent les territoires au cœur de nos actions. Ce lien territorial reste notre priorité. Pour cela, nous avons un défi à relever, celui d'adapter continuellement nos missions et nos compétences aux besoins locaux, de faire connaître et de rendre accessible notre ingénierie auprès des habitants, des collectivités et des acteurs du territoire.

En effet, nous ne sommes pas toujours très visibles face à l'avalanche de propositions commerciales, plus attractives les unes que les autres, mais trop souvent inadaptées voire néfastes lorsqu'il s'agit par exemple de rénover une maison en pierres typique de nos villages. C'est pourquoi, notre présence et nos conseils permettent d'éviter des erreurs parfois très coûteuses.

Malgré cela, l'évolution actuelle telle que le financement à l'acte du SARE ou les financements au travers d'appels à projets ne favorisent pas, voire retardent, la définition d'une stratégie globale et bien identifiée qui serait pourtant nécessaire pour une efficacité et un impact de nos actions à la hauteur des enjeux de transition. Nous le regrettons.

Ce fonctionnement très vertical, en silo, nous avons à cœur de lui redonner un peu de transversalité, de systémie. C'est pourquoi nous souhaitons continuer à proposer un accompagnement global des collectivités au travers de conventions partenariales dont nous proposerons les modalités à l'assemblée générale. Il s'agit, par cet accompagnement, d'être actif au plus près des besoins et d'avoir un service adapté aux problèmes de chaque territoire.

Nous le faisons parce que nous avons la conviction que la transition se joue à ce niveau, avec les habitants et les acteurs locaux. Nous pensons que les différents accompagnements, techniques et financiers, nécessaires, doivent s'adapter aux bénéficiaires finaux (et non l'inverse) pour être efficaces.

La vie de l'association est pilotée par un conseil d'administration, un bureau et une équipe engagés, motivés, militants, compétents et disponibles. La cohésion et l'implication de chacun d'entre vous mérite une reconnaissance particulière. Conseil d'administration, bureau, équipe, vous êtes l'âme de l'ALE et des ambassadeurs irremplaçables. Merci à vous.



Jean-Marie Oudart

Vice-Président de la Communauté de Communes
des Crêtes Préardennaises

Maire de Poix-Terron

Président de l'ALE 08

2. Les adhérents

2.1. Collège A : Collectivités

L'ALE 08 compte en 2021 dans ses adhérents la Région Grand Est, le Conseil Départemental, les Communautés des Communes de l'Argonne Ardennaise, des Crêtes Préardennaises, et du Pays Rethélois. Une vingtaine de communes sont également adhérentes à travers les PCEC.

Nous comptons parmi les plus anciens adhérents :

				
Depuis 2006	Depuis 2006	Depuis 2002	Depuis 2005	Depuis 2007

Par ailleurs, les Communautés de Communes de l'Argonne Ardennaise et du Pays Rethélois sont désormais représentées au Conseil d'Administration de l'ALE 08.

2.2. Collège B : Institutions d'État

Le collège des institutions d'État a compté par le passé plusieurs collèges et lycées pour lesquels nous organisons des animations. En 2021, seuls l'ADEME et la DDT 08 ont représenté ce collège mais sont toutes deux dispensées de cotisation.

2.3. Collège C : Professionnels

En 2021, six sociétés étaient adhérentes à l'ALE 08 : Enercoop Nord Est, Ailes des Crêtes C2, SARL Monatte, Habitat 08, la Fédération du BTP des Ardennes, Agrobio 08.

2.4. Collège D : Associations et experts

En 2021, l'ALE 08 a compté cinq structures adhérentes au titre du collège D : Nature et Avenir, Artisans du Monde, ACACIA (Clavy-Warby), l'ADIL 08 et Ma Ville à Vélo.

2.5. Collège E : Particuliers

Le collège des particuliers a compté 26 adhérents en 2021.

3. L'équipe en 2021



Léna Migne – *Ingénieure en environnement, bâtiment, énergie*

Chargée de mission « Transition énergétique »

Salariée depuis **septembre 2018**, je partage mon temps entre la convention Climaxion (animatrice énergie citoyenne au sein du **réseau GECLER** pour l'ex-région Champagne-Ardenne ; accompagnement des collectivités locales sur leurs projets de transition énergétique) et le marché de coordination **DÉCLICS** sur l'ex-région Champagne-Ardenne, pour aider les structures intéressées par le dispositif à le mettre en place sur leur territoire.



Renan Pays – *Ingénieur en maîtrise de l'énergie*

Conseiller en rénovation énergétique (Info → Énergie)

Salarié depuis **février 2018**, je **conseille les particuliers** sur leurs travaux de rénovation, tant sur les aspects techniques que financiers ou juridiques, par mail, téléphone ou sur rendez-vous dans nos locaux. Je **mets en place des animations** tels que le défi DECLICS, des balades à la caméra thermique ou des réunions d'informations (isolation à 1 €, aides financières,...) Je suis **présent dans les salons et foires** pour prodiguer nos conseils.



Quentin Henriet – *Ingénieur Civil des Mines, énergie et environnement*

Chargé de mission « Transition énergétique » et PCEC

Salarié depuis **juillet 2014**, j'accompagne les **communes des Crêtes Préardennaises** conventionnées avec l'ALE 08 (PCEC) pour leurs projets en lien avec l'énergie et l'environnement (rénovation thermique, éclairage public, énergies renouvelables). Les **autres collectivités et les petites entreprises des Ardennes** peuvent également me solliciter pour des conseils techniques, notes d'opportunité, renseignements sur les aides financières.



Laura Hubschwerlin – *Ingénieure en Génie Climatique et Énergétique et Architecte*

Chargé de mission « Transition énergétique »

Fraîchement diplômée et salariée depuis **avril 2021**, je complète l'**accompagnement des collectivités et entreprises** dont Quentin est chargé. Pour cela, je réalise notamment des notes d'opportunité pour la rénovation thermique, ou pour évaluer le potentiel solaire des toitures de certains bâtiments.

4. Les missions de l'ALE 08

4.1. Conseiller les particuliers dans leurs projets de rénovation énergétique

Afin de faciliter l'accès du public à l'information sur la maîtrise de l'énergie, un réseau national d'information de proximité s'est organisé dans toute la France depuis 2002. Animé par l'ADEME, le réseau **INFO→ ÉNERGIE** s'est construit en partenariat avec les collectivités locales, en s'appuyant sur des associations fortement ancrées localement.

C'est dans ce cadre que l'Espace **INFO→ ÉNERGIE** (EIE) a été mis en place à Attigny depuis le 1^{er} juin 2002, porté par l'ALE 08.

Premier EIE de la Région, malgré une position excentrée et en zone peu dense, les activités ont augmenté très rapidement pour atteindre en 2005 un niveau élevé et stable, sans nécessité de communication particulière. À partir de 2010, une baisse des contacts téléphoniques et de fréquentation sur les visites de site a été notée, avec certaines années meilleures en termes de communication nationales impactant les résultats locaux. Cette baisse a été générale pour les EIE. Cependant, grâce aux partenariats établis sur l'ensemble du département des Ardennes, aux animations auprès du grand public, le nombre de contacts est en hausse depuis 2015.

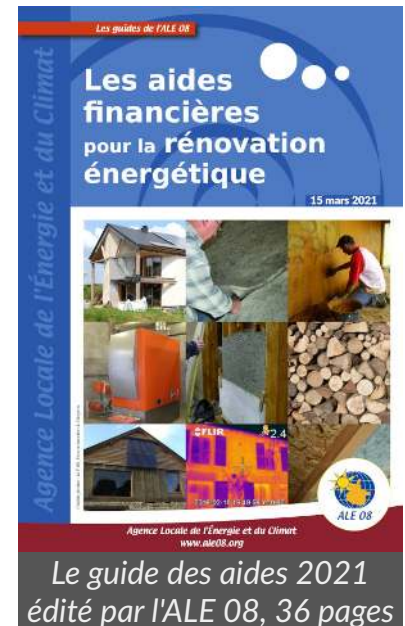
À noter que l'intégration des EIE dans le dispositif *Rénovation Info Service* puis dans le *réseau FAIRE*, un plus fort biais des activités en direction de la rénovation se réalise, au détriment des autres thématiques couvertes précédemment par les conseillers EIE (transport, énergie renouvelables, maîtrise des factures d'énergies, ...).

En 2021, les Espaces **INFO→ ÉNERGIE** qui existaient depuis 20 ans disparaissent pour devenir des Espaces conseils FAIRE pour que cette nouvelle marque incite les particuliers à « faire » des travaux. Cette nouvelle marque couplée avec la mise en place du dispositif SARE (Service d'Accompagnement à la Rénovation Énergétique) recentrent nos missions seulement sur la rénovation énergétique. Même si cette nouvelle mission intègre des visites à domicile, essentielles pour inciter certains ménages à passer à l'acte, elle délaisse les conseils sur les constructions neuves et sur le démarchage agressif en augmentation sur le photovoltaïque.

Ce nouveau dispositif SARE est financé par les collectivités locales et la Région Grand Est et un financement à 50 % privé grâce aux CEE. Le nouveau paiement à l'acte risque de détériorer la qualité des renseignements apportés, une satisfaction des particuliers supérieure à 95 % au niveau national.

En 2021, la mise en place du SARE et une campagne de communication sur Ma Prime Rénov' qui remplace le crédit d'impôt a engendré une très forte demande en début d'année (+ 400 contacts en 3 mois) essentiellement sur les aides de Ma Prime Rénov' bien que ce dispositif soit mise en place par l'ANAH. Les questions sur le photovoltaïque ont été en augmentation et les questions sur les offres à 1 € (isolation, pompes à chaleur, panneaux solaires) toujours aussi importantes. Les autres demandes portent sur les sujets suivants :

- Les différentes aides financières mobilisables, pour le projet de travaux défini par ailleurs par le demandeur ;
- Des demandes de conseils techniques concernant le choix des matériaux, des énergies ou des travaux les plus pertinents à réaliser ;
- Les difficultés pour demander une aide Ma Prime Rénov' par le site Internet, pour lequel aucun support n'est proposé au niveau national. Les demandeurs se tournent alors vers l'Espace conseil FAIRE ;
- Des inquiétudes suites à des démarchages agressifs, concernant des pompes à chaleur, ballons thermodynamiques ou panneaux photovoltaïques, souvent accompagnés de mauvaises informations techniques, de mensonges au sujets des aides financières disponibles, ou bien de crédits à des taux très élevés.



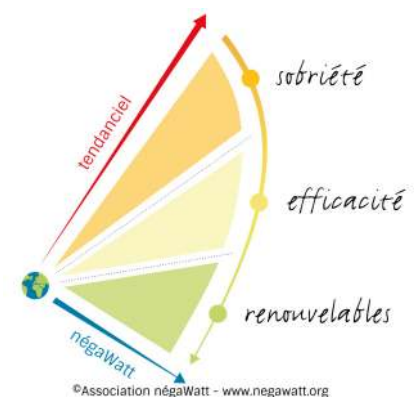
Retrouvez le détail de nos actions 2021 dans la partie 5. en page 17.

4.2. Informer et sensibiliser les collectivités et les entreprises dans leurs démarches de transition énergétique

La transition énergétique et climatique repose sur trois piliers majeurs :

- La sobriété (modérer la consommation) ;
- L'efficacité (rechercher la performance énergétique des bâtis, des équipements et autres systèmes de production d'énergie) ;
- Le recours aux énergies renouvelables (thermiques et électriques).

Si en France, le principe d'aller vers une rupture du modèle énergétique et de tendre à une économie circulaire économe en ressources commence à poindre, il faut cependant redoubler d'efforts pour informer, sensibiliser, conseiller et aider les consommateurs finals dans leur prise de décision voire leur passage à l'acte.



Le triptyque négaWatt, décrivant la démarche de transition énergétique

Le développement des énergies renouvelables dans le département des Ardennes est directement lié aux actions et à la présence sur le terrain de l'ALE08 depuis plusieurs années. Celle-ci est un outil de proximité, d'aide à la décision, et d'accompagnement, pour tous type de publics. L'expertise qu'elle apporte est un facteur essentiel du passage à l'acte, en particulier pour les collectivités.

L'ALE 08 permet aux décideurs locaux de maîtriser les enjeux énergétiques et climatiques pour mieux les intégrer dans leurs politiques de territoires ou leur politique d'entreprise. Pour cela, l'ALE 08 déploie des

actions d'information, de sensibilisation et d'animation pour mobiliser et engager ces acteurs et décideurs locaux et ce, avant l'intervention d'un prestataire (architectes, bureaux d'études, maîtrise d'œuvre...).

Le rôle de l'ALE 08 est alors :

- d'être force de proposition lors de la définition et la mise en œuvre de politiques locales ;
- d'intervenir en tant qu'expert dans les instances d'ingénierie publique, en lien avec la préfecture et la Direction Départementale des Territoires ;
- d'identifier les projets potentiels, de proposer les solutions techniques les plus adaptées ;
- d'orienter les porteurs de projets dans leurs démarches ;
- de mettre en place et d'animer des outils de communication, d'organiser des journées d'informations, des visites de site, ou des webinaires techniques ;
- de participer aux groupes de travail nationaux, d'y contribuer par la mise en valeur des projets exemplaires du territoire ;
- de réaliser une veille technique et juridique pour améliorer constamment les projets locaux.

Cette mission constitue le programme 1 de la « convention Climaxion » (le programme 2 étant l'accompagnement des projets citoyens).

Cette convention s'est achevée fin 2021 et la mission n'a pas été reconduite en 2022 à travers d'autres conventions avec l'ADEME ou la Région. Pour autant, les collectivités pourront toujours nous solliciter sur ces questions au travers de conventions locales.



Retrouvez le détail de nos actions 2021 dans la partie 6.1. en page 23. Nos actions de communication transversale sont décrites dans la partie 8 en page 47.

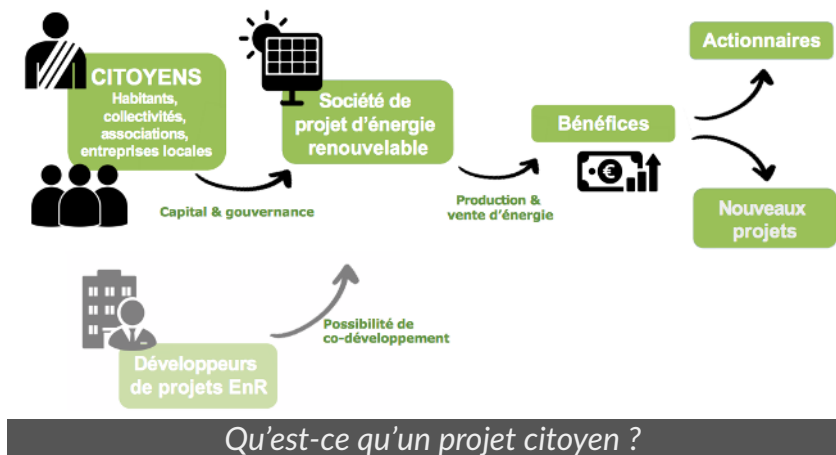
4.3. Accompagner les projets citoyens de production d'énergie renouvelable

Les projets citoyens de production d'énergie renouvelable sont des projets dans lesquels les acteurs locaux (collectivités, citoyens, structures du territoire) sont impliqués dans la gouvernance.

En 2021, Énergie Partagée, qui fédère au niveau national les porteurs de projets citoyens, propose un outil de qualification des projets, la boussole de l'énergie citoyenne.

Composée de 5 axes – intérêt territorial, gouvernance partagée, finance éthique et citoyenne, écologie, dynamique locale – elle permet d'évaluer le caractère citoyen de projets de production d'énergie renouvelable.

Les projets citoyens permettent, en plus de la gouvernance participative, une dynamique locale, mais aussi des retombées économiques plus importantes pour le territoire que dans le cas de projets privés (pour 1 € investi dans un projet citoyen de production d'énergie renouvelable, le territoire perçoit en moyenne 2 à 3 €).



Qu'est-ce qu'un projet citoyen ?

La Boussole Énergie Partagée



Au niveau national il existe environ 300 projets, accompagnés par des réseaux régionaux d'animation eux-mêmes coordonnés par Énergie Partagée.

Les partenaires de la région Grand Est ont souhaité favoriser l'émergence du développement des énergies renouvelables (chaleur, électrique) selon un modèle d'investissement coopératif et solidaire, c'est-à-dire

que les citoyens et/ou les collectivités participent au financement de façon significative ainsi qu'à la gouvernance des projets.

Dans ce contexte, l'ADEME et la Région Grand Est ont souhaité mettre en place des animateurs régionaux sur l'ensemble de la Région en s'appuyant sur les associations présentes sur le territoire. L'Agence Locale de l'Énergie et du Climat des Ardennes (ALE 08), Alter Alsace Énergies (AAE) et Lorraine Énergies Renouvelables (LER) ont répondu conjointement à ce besoin en valorisant leur connaissance du territoire et expérience en la matière, en créant en 2019 le réseau Grand Est Citoyen et Local d'Énergies Renouvelables (GECLER). Ce réseau a pour but de sensibiliser à l'énergie citoyenne, d'accompagner les collectivités et citoyens pour aider à l'émergence de nouveaux projets, et d'animer le réseau régional des porteurs de projets pour favoriser les échanges.

Cette première convention s'est terminée fin 2021 après trois ans, et un travail sur le renouvellement des postes pour 3 ans supplémentaires a eu lieu en cours d'année.

L'animation du réseau GECLER constitue le programme 2 de la « convention Climaxion ».

Retrouvez le détail de nos actions 2021 dans la partie 6.2 en page 28.

4.4. Accompagner les communes des Crêtes Préardennaises dans leurs projets énergie et environnement

Depuis 2015, l'ALE 08 et la Communauté de Communes des Crêtes Préardennaises proposent un service commun aux communes qui souhaitent s'engager dans la transition énergétique. Les communes qui le souhaitent signent une convention appelée « Plan Climat Énergie Communal » (PCEC) pour une durée de trois ans, éventuellement renouvelable.

Le service monté conjointement par l'ALE 08 et les Crêtes Préardennaises s'inscrit dans le cadre du « Conseil en Énergie Partagé » (CEP), réseau animé par l'ADEME et la Région Grand Est.

La convention permet à la commune :

- De bénéficier d'un appui technique pour ses projets en lien avec l'énergie et l'environnement : rénovation énergétique de bâtiment, éclairage public, installation d'énergies renouvelables... Cet appui technique se traduit notamment par la réalisation de « notes d'opportunités », traduisant un projet en données techniques et économiques, de manière à mieux évaluer les intérêts pour la collectivité. Des préconisations de matériaux, épaisseurs d'isolants, techniques de mise en œuvre, choix de luminaires... complètent la note technique. Le maître d'œuvre peut solliciter l'ALE 08 dans la rédaction des cahiers des charges, le choix des entreprises, ou lors de la réalisation du chantier.



23 mars 2021 - Rapport pour la rénovation de l'école de Launois-sur-Vence

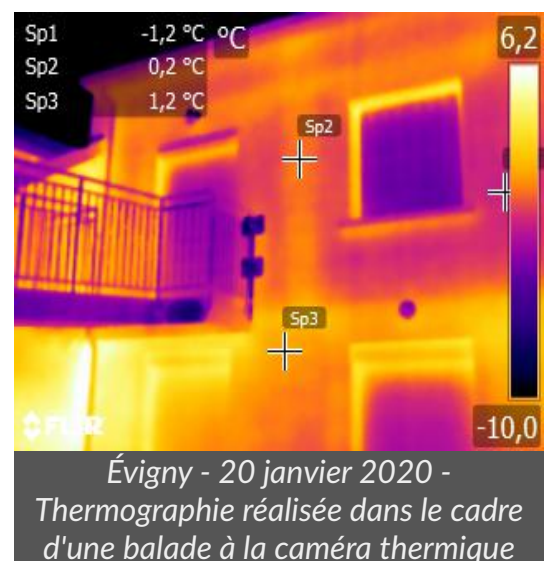
- De bénéficier d'aides financières de la part de la Communauté de Communes pour certains types de travaux, dont l'adéquation technique aux besoins a été validée par l'ALE 08.
- D'avoir un suivi de ses consommations d'énergie et une analyse de celles-ci sur plusieurs années.
- De bénéficier de balades à la caméra thermique, animation pour les habitants de la commune pendant laquelle le conseiller examine les logements des habitants inscrits et leur remet un rapport de préconisations, images infrarouges à l'appui. Une conférence d'information suit la balade.
- D'avoir une information régulière sur les projets en cours, les évolutions réglementaires, les dispositifs d'aides, via la Lettre aux PCEC.
- De bénéficier des conseils et retours d'expériences du réseau CEP national.

La signature de la convention implique une adhésion à l'ALE 08, fonction du nombre d'habitants. Une partie de l'adhésion est payée par la communauté de communes.

Sur les 94 communes de la Communauté de Communes, 44 ont déjà participé (ou participent toujours) à ce dispositif. Parmi elles, 17 communes dont la convention initiale était arrivée à échéance, ont souhaité renouveler la convention pour trois années supplémentaires, signe de l'intérêt de ce service.

Les cotisations des communes, et la participation de la Communauté de Communes, permet de financer un poste à tiers-temps à l'ALE 08. C'est un exemple réussi de mutualisation des moyens de plusieurs communes rurales pour acquérir une ingénierie locale sur les thématiques désormais incontournables de transition énergétique et de préservation de l'environnement.

Retrouvez le détail de nos actions 2021 dans la partie 7.1 en page 41.



4.5. Coordonner le défi DÉCLICS, aider les animateurs à sa mise en place

Depuis 2017, le CLER – Réseau pour la Transition Énergétique a succédé à l'association Prioriterre dans la coordination nationale du Défi des Familles à Énergie Positive, devenu DÉCLICS : Défis Citoyens Locaux d'Implication pour le Climat et la Sobriété.

L'objectif est resté le même, sensibiliser le grand public à l'impact environnemental de ses comportements et inciter les participants à s'impliquer concrètement grâce à la mise en place d'écogestes. Le CLER souhaite avec DÉCLICS utiliser la méthodologie efficace du Défi des Familles à Énergie Positive en élargissant les sujets abordés aux déchets, à la mobilité...



Les participants s'inscrivent sur un site internet dédié, où ils peuvent se regrouper en équipe avec leurs voisins, amis, famille, et suivre l'évolution de leurs consommations pour évaluer l'impact positif de la mise en place d'écogestes.

Pour les accompagner, des animateurs locaux préparent le site internet, conseillent les participants, communiquent sur le défi local, organisent des animations pour rendre l'aventure ludique et conviviale. Ce rôle peut être assuré par des associations locales, des collectivités...

Dans la Région Grand Est, le dispositif Climaxion (Région Grand Est et ADEME) s'est associé à Alter Alsace Énergies avec l'objectif de couvrir toute la région, pour que chaque habitant du Grand Est puisse participer à un défi DÉCLICS localement. En Champagne-Ardenne, c'est l'ALE 08 qui se charge de contacter les structures locales (collectivités, associations...) pour recruter des animateurs DÉCLICS et les aider à mettre en place un défi sur leur territoire.

Retrouvez le détail de nos actions 2021 dans la partie 7.2. en page 44.

4.6. Valoriser les travaux d'économie d'énergie via les CEE

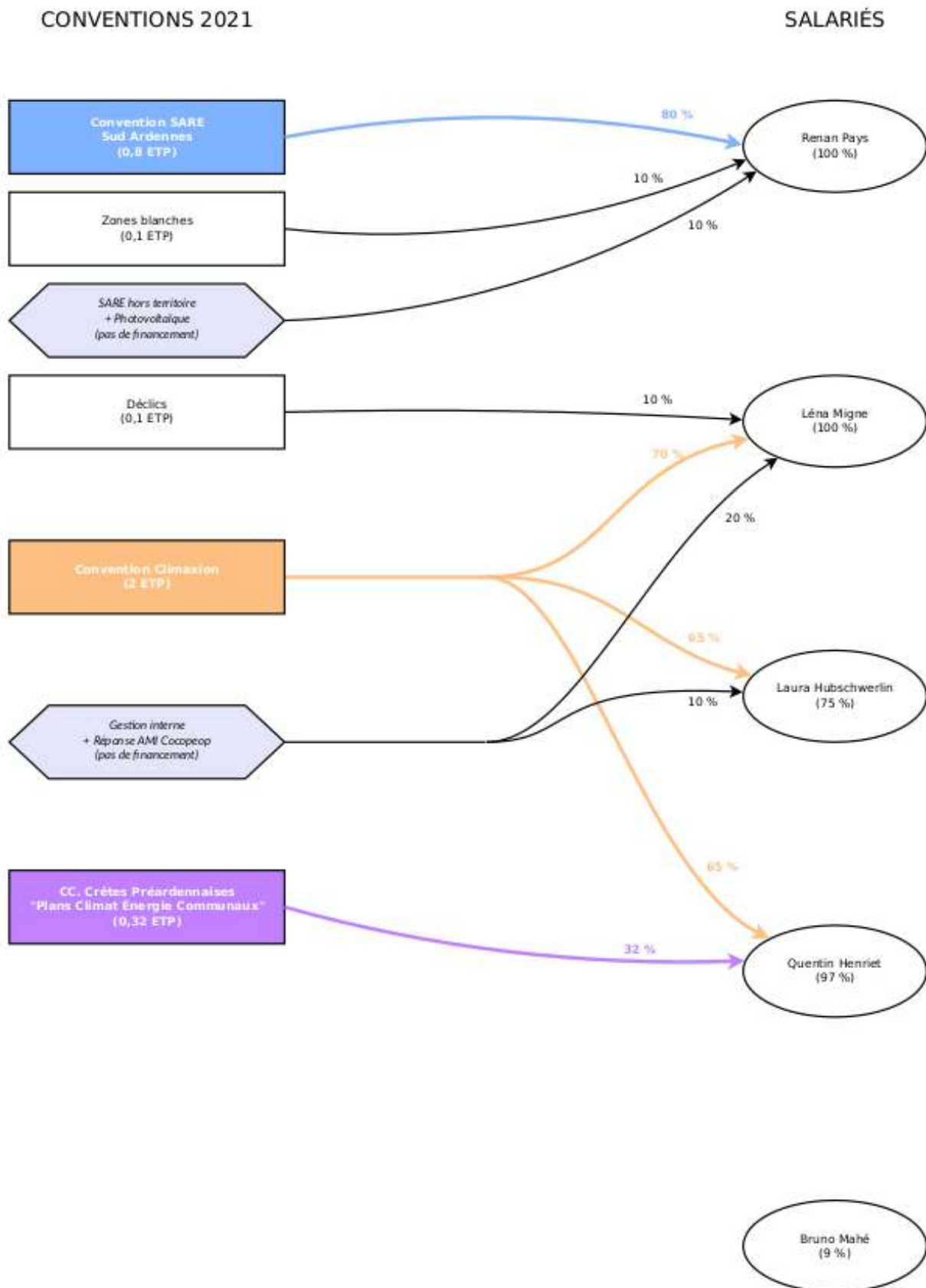
La société d'économie mixte Oktave est le service intégré de la rénovation énergétique de l'habitat, initié par la Région Grand Est et l'ADEME. Oktave propose entre autres des partenariats avec les communautés de communes et structures locales.

Dans ce cadre, l'ALE 08 et Oktave ont signé une convention de partenariat à l'été 2020 portant sur la valorisation des Certificats d'Économie d'Énergie (CEE) : pour les projets suivis par l'ALE 08 et éligibles aux CEE, Oktave propose un rachat des CEE au porteur de projet, et l'ALE 08 réalisera le montage du dossier (vérification des devis, factures ou CCTP, signature des attestations sur l'honneur, etc.).

La prime CEE obtenue est alors partagée entre Oktave, l'ALE 08 et le porteur du projet (la plus grosse part revenant au porteur de projet).

Retrouvez le détail de nos actions 2021 dans la partie 7.3 en page 45.

4.7. Répartition des conventionnements entre les salariés





Poix-Terron – 25 septembre 2021
Le stand de l’ALE 08 lors de la fête de la biodiversité

ale de l'Energie

5. L'Espace Conseil FAIRE



↳ En résumé :

- Mise en place du nouveau dispositif de « Service d'Accompagnement à la Rénovation Énergétique » (SARE) qui recentre les missions des anciens Espace Info-Énergie sur la rénovation énergétique et qui réduit notre périmètre d'intervention (géographique)
- De très fortes demandes Ma Prime Rénov' surtout en début d'année qui ont perturbé la mise en place des nouvelles missions voulues par le SARE
- L'année 2021 a été marquée, comme en 2020 par la crise sanitaire due au COVID-19. La majorité des animations prévues ont été annulées à cause de l'incertitude vis-à-vis de la propagation des variants et des restrictions gouvernementales.
- L'année 2021 s'inscrit dans les mêmes tendances que les années précédentes malgré un périmètre d'intervention plus réduit.
- Seul conseiller FAIRE du département pendant 8 mois.

L'année 2021 a vu la mise en place du dispositif Service d'Accompagnement à la Rénovation Énergétique (SARE) qui recentre les anciennes missions des Espaces Info Énergie (rénovation énergétique, construction neuve, énergies renouvelables, déchets, mobilité, développement durable, ...) sur la rénovation énergétique des bâtiments.

Cela ne permet plus d'apporter des conseils sur des projets de construction neuve ou sur des projets d'installation de panneaux photovoltaïques par exemple, alors que le démarchage agressif et les arnaques sont encore très présentes sur cette thématique. Néanmoins ce nouveau service permet de faire une étude énergétique chez les personnes qui en font la demande (sous certaines conditions). Cette nouvelle mission permet un accompagnement plus poussé des particuliers et peut inciter à la rénovation globale plutôt que des mono-travaux.

Le début de l'année 2021 a été extrêmement éprouvant avec plus de 420 actes A1 et A2 sur les 3 premiers mois. Cela s'explique par la campagne de communication du gouvernement sur Ma Prime Rénov' qui remplace le crédit d'impôt et sur le fait que notre conseiller FAIRE était le seul en place dans les Ardennes entre février et novembre. L'ALE 08 étant identifiée comme point d'entrée pour conseiller les particuliers, de nombreux appels provenant de particuliers en dehors de notre périmètre d'intervention ont dû être gérés. Le poste, dimensionné pour 70 273 habitants, couvrait alors pendant plusieurs mois l'équivalent de 278 300 personnes. Cela a entraîné une charge importante de travail et un retard de traitement des demandes, rattrapé depuis.

L'ALE 08 participe également à la couverture des zones blanches du Grand Est en assurant un accueil téléphonique aux territoires dépourvus de conseillers depuis juillet 2021. Ce service minimum est assuré conjointement entre Lorraine Énergies Renouvelables, l'Agence Locale de l'Énergie et du Climat des Ardennes et Alter Alsace Énergies, avec 1 ETP réparti entre les trois structures.

Le financement du poste de conseiller FAIRE est maintenant assuré par les collectivités locales, la Région Grand Est et du financement privé à travers le dispositif des Certificats d'Économie d'Énergie (géré par la Région Grand Est). C'est pourquoi le territoire couvert avec ce nouveau dispositif est plus restreint que précédemment car il couvre les communautés de communes du Pays Rethélois, des Crêtes Préardennaises et de l'Argonne Ardennaise, tandis qu'avec le précédent dispositif Espace Info-Énergie deux conseillers couvraient l'ensemble du département.

La crise sanitaire toujours présente ne nous a pas permis de faire autant d'animations que les années précédentes. Seul 3 animations ont pu être proposées, les autres ayant été annulées.

5.1. Activité régulière

5.1.1. Indicateurs de suivi

Les indicateurs de suivi du SARE sont différents des indicateurs des EIE. On y différencie les actes entre A1, A2 et A4 :

A1 : renseignements téléphoniques de premier niveau

A2 : rendez-vous physiques dans nos locaux ou lors de permanences pour des conseils personnalisés

A4 : accompagnement avec visite sur place + évaluation énergétique + plan de financement

Nombre de contacts réalisés		Objectifs
A1	580	670
A1 non financés*	124	-
A2	169	100
A4	6	22
Autres actes non financés	17	-
Total d'actes réalisés	896	
Personnes renseignées lors d'événements	50	

* Les actes A1 non financés correspondent à des actes réalisés mais pour lesquels le prénom de la personne n'a pas été demandé, alors qu'il s'agit d'une donnée nécessaire pour la valorisation financière.

La mission a été tenue par 1 conseiller à temps plein : **0,8 ETP sur la mission SARE** soit 180 jours dédiés à cette mission complétée par 0,2 ETP sur la couverture des zones blanches.

Les objectifs d'actes A1 et A2 ont été dépassés mais les A4 ont été en dessous des objectifs. Ces actes A4 étant les plus rémunérateurs, cela pénalise fortement le budget alloué à la mission en 2021.

La sollicitation très forte des 3 premiers mois m'a contraint à ne pas proposer un service d'accompagnement type A4 car le nombre de messages en absence été trop important et j'ai privilégié les réponses rapides à un retard excessif de mon point de vue. Cette très forte sollicitation en début d'année et la première année de mise en place du SARE avec ces nouvelles missions peuvent expliquer en partie ce faible taux d'actes A4. En cours d'année, les actes A2 ont plus progressé que les actes A1 car on arrive très vite dans un conseil personnalisé. C'est pourquoi le taux de A2 est plus important que prévu et le taux de A1 moins important.

Malgré un territoire plus restreint que précédemment le nombre d'actes sur le territoire couvert sont plus important que les années précédentes ce qui nous permet d'avoir un nombre de contacts proche des années précédentes :

Territoire couvert	Actes 2021	Contacts 2020
Pays Rethélois	181	111
Crêtes Préardennaises	219	120
Argonne Ardennaise	171	109
Hors périmètre	300	595
Zones blanches	25	
Total	896	935

L'année 2021 s'inscrit dans la lignée des 2 précédentes années :

Année	2014	2015	2016	2017	2018	2019	2020	2021
Contacts	652	521	561	542	584	1 038	935	896

5.2. Animations

5.2.1. Stands sur les événements locaux « grand public »

Malgré la crise sanitaire qui a annulé la majeure partie des animations prévues, quelques-unes ont été maintenues en deuxième partie d'année.

La Matinale des Bailleurs à Vouziers – 30 personnes

10 Septembre Beaucoup de monde a participé à cette matinale dédiée aux bailleurs et organisée par Action Logement. De nombreux contacts ont pu être pris, qui ont amené à des conseils plus poussés pour plusieurs d'entre eux.

Job-Dating à Sedan – 11 personnes

21 Septembre Une demi-journée pour les demandeurs d'emploi dédiée cette année aux métiers de demain mais qui n'a pas vu beaucoup de monde venir sur notre stand.

Journée du développement durable à Poix-Terron – 15 personnes

25 Septembre Moins de passage que les années précédentes pour cette demi-journée dédiée au développement durable. Le pôle « énergie » plus important mais aussi plus éloigné de l'espace central a sans doute joué sur la moindre affluence.



5.2.2. Lutte contre la précarité énergétique

Collaboration avec les acteurs du PIG (programme « Habiter Mieux »)

L'espace conseil FAIRE réoriente les personnes en précarité énergétique qui sont éligibles au programme « Habiter Mieux » vers la plate-forme d'accueil. Les personnes qui contactent directement la plate-forme mais qui ne sont pas éligibles sont redirigées vers l'espace conseil FAIRE afin de les conseiller, avec la possibilité de réaliser une étude gratuite depuis la mise en place du SARE.

Participation au Réseau RAPPEL

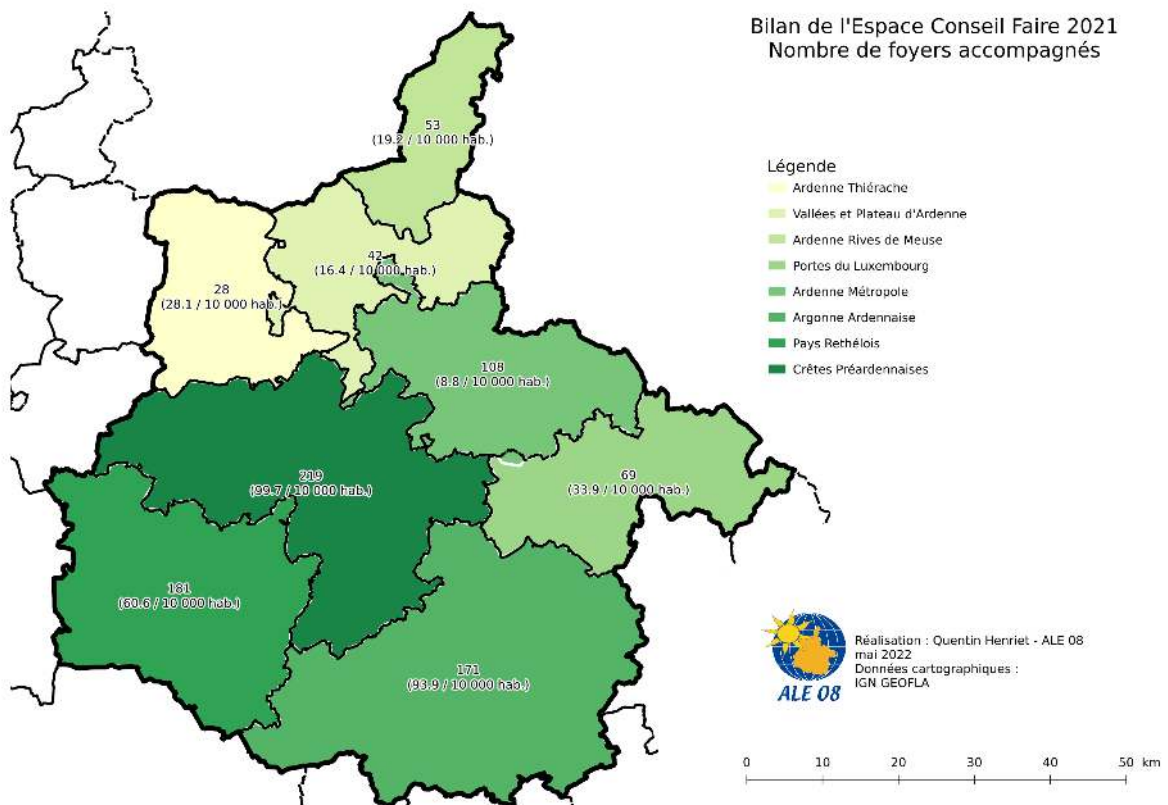
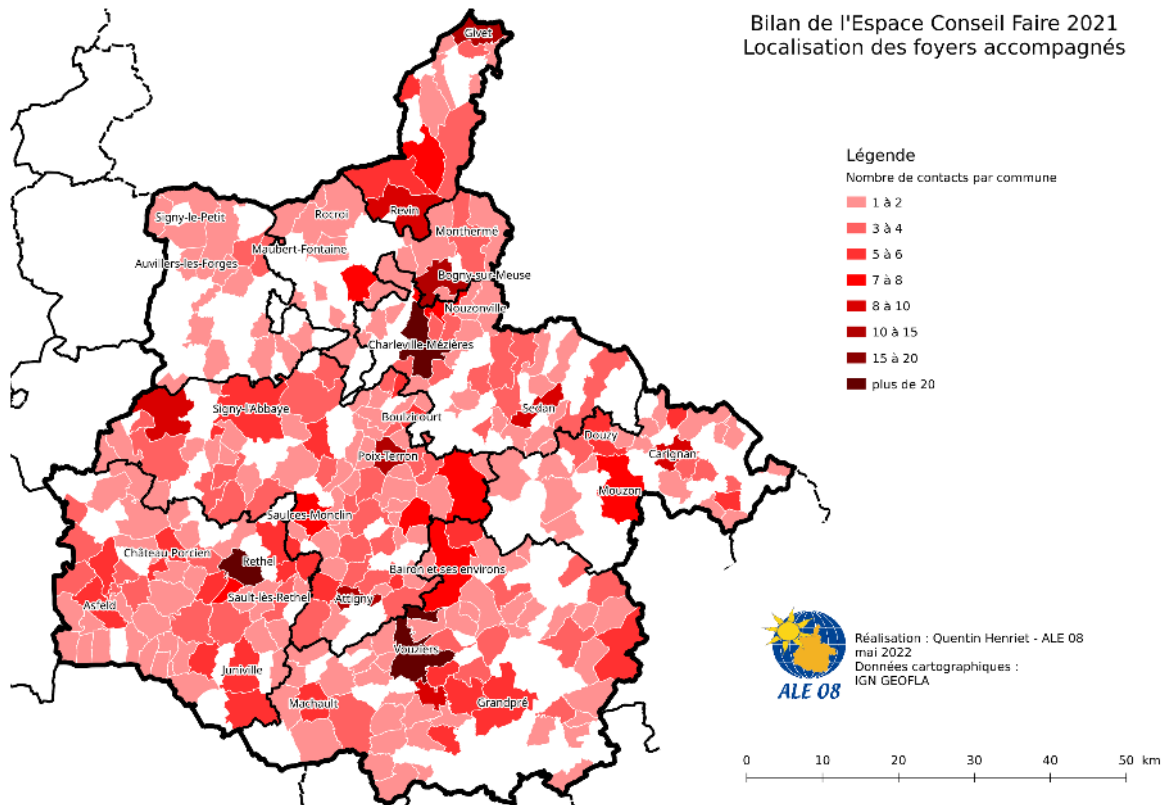
L'ALE 08 intervient dans le Réseau des Acteurs de la Pauvreté et de la Précarité Énergétique dans le Logement. Le rôle de l'Agence depuis 2017 est essentiellement basé sur la diffusion de l'information issue de l'observatoire de la précarité énergétique.

5.3. Participation aux réseaux régionaux et nationaux

La participation au réseau régional des conseillers FAIRE permet de fournir un cadre de travail plus « standardisé », et de mutualiser des outils et des documents. Ceci contribue au travail du conseiller au quotidien mais aussi à la visibilité régionale du réseau. Les réunions en présentiel ont pu reprendre au niveau régional comme nationale même si les visioconférences ont été souvent privilégiées.

La communication avec les conseillers FAIRE du Grand Est se fait par des échanges par mail grâce à une adresse commune à tous les conseillers du Grand Est.

5.4. Cartographie de l'activité





Villers-le-Tourneur – 06 décembre 2021
Plusieurs élus et techniciens du Grand Reims viennent visiter
des installations d'énergies renouvelables initiées par les Crêtes
Préardennaises et les communes du territoire, en collaboration
avec l'ALE 08

6. L'animation, l'information, la sensibilisation et le soutien technique pour la transition énergétique



En résumé :

- 22 projets de collectivités accompagnés
- Aide à l'émergence de 2 projets citoyens
- 9 notes d'opportunité
- Organisation / participation / co-animation de 42 événements

6.1. Accompagner les projets des collectivités et des professionnels

L'année 2021 marque la dernière année de convention pour l'accompagnement des projets des collectivités et des professionnels. Cette année, toujours rythmée par les confinements et le télétravail, a malgré tout pu voir une reprise des projets des collectivités. De nombreuses manifestations auxquelles l'ALE 08 avait l'habitude de participer, n'ont, elles, malheureusement toujours pas pu avoir lieu. Néanmoins, les salariés ont pu profiter des nombreux formats de webinaires pour développer leurs connaissances ou échanger des retours d'expérience.

Nous détaillons dans les paragraphes suivants les principaux projets sur lesquels notre aide a été sollicitée et les principales actions que nous avons menées. Cela n'inclut pas les nombreux projets pour lesquels nous donnons un avis rapide, un petit conseil technique... qui ne se résument parfois qu'à un appel téléphonique de 30 minutes ou un courriel, mais qui permettent au porteur du projet d'avancer.

6.1.1. Projets des collectivités

Vallées et Plateau d'Ardenne – Centre Aquatique de Rocroi

Dès 2019, la communauté de Communes Vallées et Plateau d'Ardenne a cofinancé la mission pour l'accompagner notamment sur les projets de rénovation et d'amélioration du centre aquatique à Rocroi. Après une visite du site et la rédaction d'une note sur les travaux envisageables, un cahier des charges a été rédigé en 2020 par l'ALE 08 pour réaliser une étude complète des bâtiments et proposer des solutions immédiatement opérationnelles. L'étude a été rendue début février 2021.

Ardennes Thiérache – Réseau de chaleur à Maubert-Fontaine

La possibilité de créer un réseau de chaleur à Maubert-Fontaine avait été étudiée par l'ALE 08 il y a quelques années, en partenariat avec le PNR des Ardennes. La commune souhaite relancer des études plus approfondies suite à de nouveaux projets dans la commune. L'ALE 08 a réalisé un comparatif de plusieurs tracés de réseaux et a orienté la commune vers la réalisation d'une étude de faisabilité plus complète qui pourra être financée par l'ADEME ou la Région Grand Est.

Crêtes Préardennaises – Béguinage de Saulces-Monclin

La Communauté de Communes des Crêtes Préardennaises mène une réflexion autour de la construction d'un nouveau béguinage de 6 logements à Saulces-Monclin. L'ALE 08 a été consultée pour le choix de la solution énergétique. Les études s'orientent actuellement vers la géothermie, sur un terrain propice à cette énergie et dans des locaux neufs bien adaptés.

Crêtes Préardennaises – Réseau de chaleur de Signy-l'Abbaye

Le réseau de chaleur de Signy-l'Abbaye est un projet imaginé il y a déjà une dizaine d'années, et qui a fait depuis l'objet de plusieurs études de faisabilité. Une recherche de synergies avec des entreprises souhaitant s'installer localement avait été menée, mais sans succès. À la suite de l'élection du nouveau conseil municipal, la commune a souhaité relancer le projet, sur un périmètre plus petit mais plus gérable et plus pertinent, d'un point de vue technique et économique. En 2020, l'ALE 08 a réalisé une note pour évaluer le nouveau tracé du réseau, a présenté le projet en conseil municipal, et a rédigé un cahier des charges pour la réalisation d'une étude plus approfondie accompagnant la maîtrise d'œuvre du projet. Les nouvelles études ont été rendues en 2021 et l'ALE 08 a participé aux rendus et aux différents échanges entre la commune, le CD08 et le bureau d'études.



Pays Rethélois – Rénovation du gymnase de Machault

L'ALE 08 a réalisé une visite du gymnase de Machault le 21 septembre en présence d'artisans locaux pour évaluer la faisabilité de la rénovation énergétique de ce bâtiment.

Marne – Lycée agricole de Somme-Vesle

Suite à une note d'opportunité de l'ALE 08 en avril 2019, la Région a recruté un bureau d'études thermiques pour réaliser une étude de faisabilité pour une chaufferie au bois. Le lancement des études de programmation a eu lieu le 9 juin.

Pays Rethélois – Bâtiments publics de Banogne-Recouvrance

La mairie de Banogne Recouvrance a sollicité l'ALE 08 pour un avis technique concernant le chauffage des différents bâtiments publics et du logement communal. Une note d'opportunité comparant granulés et pompe à chaleur air/eau a été réalisée.

Ardenne Métropole – Salle de sports de Prix-lès-Mézières

La commune de Prix-lès-Mézières a sollicité l'ALE 08 pour la rénovation de la salle de sports de la commune. Une visite a été réalisée le 29 janvier et a été l'occasion de donner des conseils techniques sur la rénovation énergétique de la salle ainsi que de détailler les aides financières que la commune pouvait demander pour cela.

Ardenne Métropole – Future Mairie de Fagnon

La commune de Fagnon a sollicité l'ALE 08 au sujet d'une maison de village inutilisée, où la mairie prévoit de déplacer ses locaux, tout en créant un logement et une connexion avec le foyer adjacent. Se pose également la question de la création d'une chaufferie bois et d'un réseau de chaleur pouvant alimenter plusieurs bâtiments communaux. Dans un premier temps, l'ALE 08 a donc réalisé une note d'opportunité pour la rénovation thermique du bâtiment inutilisé, afin de préciser les points d'attention concernant les performances thermiques, les matériaux à privilégier, les financements possibles.

Crêtes Préardennaises – Toiture à Jandun

La commune de Jandun a le projet de réaménager un bâtiment communal pour y créer un gîte de grande. Elle souhaiterait par ailleurs exploiter les toitures du bâtiment, afin de produire de l'électricité ou de l'eau chaude sanitaire. Dans ce cadre, l'ALE 08 est intervenu auprès de la commune de pour estimer le potentiel solaire des pans de toitures pour produire de l'électricité, leurs contraintes et pour les mettre en perspective par rapport au projet de gîte.



Crêtes Préardennaises – Toiture photovoltaïque à Viel-Saint-Remy

La commune de Viel-Saint-Remy possède une ancienne grange dont la réfection de la toiture est prévue dans les prochaines années. Elle envisage d'installer des panneaux photovoltaïques sur la toiture et de mutualiser les travaux à ceux de la réfection. L'ALE 08 est donc intervenu auprès de la commune pour rédiger un note d'opportunité, donnant une première estimation du potentiel solaire de la toiture et de la faisabilité technique et économique du projet.

Crêtes Préardennaises – Chauffage de la mairie de Saint-Lambert-et-Mont-de-Jeux

La commune a sollicité l'ALE 08 pour un avis sur les différents modes de chauffage possibles et les aides financières associées. Une visite a été effectuée le 1^{er} juillet.

Portes du Luxembourg – Musée du feutre de Mouzon

Au mois d'août, l'ALE 08 a été sollicitée par la ville de Mouzon et la conservatrice du Musée du Feutre pour apporter son expertise technique sur la rénovation de la toiture et la recherche de financement. Différentes problématiques ayant par ailleurs été repérées (confort, conservation des œuvres, humidité...), l'ALE 08 a proposé une note d'opportunité faisant un état des lieux global des bâtiments, apportant des préconisations vis-à-vis des travaux envisagés et des problèmes relevés dans les bâtiments, ainsi que sur des améliorations thermiques à réaliser dans le cas d'un projet plus global.

Portes du Luxembourg – Projets à Blagny

04 mai Une visite de plusieurs projets a été réalisée à Blagny. L'objectif principal concernait la rénovation énergétique de l'école et la possibilité de poser des panneaux photovoltaïques sur la toiture. La géothermie semble pertinente sur le site, et des études ont été lancées à la suite de notre visite. Sur une friche industrielle, la possibilité de réaliser un projet photovoltaïque au sol a été questionnée, les différentes possibilités de montage juridique ayant été exposées.

Ardenne Métropole – Station d'épuration de Charleville-Mézières

La station d'épuration de Charleville-Mézières nécessite des consommations électriques importantes pour traiter les eaux usées de la ville. Ardenne Métropole a demandé à l'ALE 08 d'évaluer le potentiel solaire du site et de la possibilité d'autoconsommer l'électricité qui serait produite sur place. L'ALE 08 a donc réalisé une note d'opportunité donnant des indications sur la faisabilité technique et économique du projet.

Grand Reims – Stratégie Bas Carbone

La communauté du Grand Reims a travaillé en 2021 sur l'élaboration de sa Stratégie Bas Carbone. Dans ce cadre, l'ALE 08 a participé à plusieurs ateliers de co-construction au printemps, puis à un deuxième cycle à l'automne.

6.1.2. Projets des entreprises et professionnels

Argonne Ardennaise – Abbaye de Châtel-Chéhéry

L'association des Amis de l'Abbaye a pour projet de faire revivre l'abbaye de Chéhéry, dont les bâtiments actuels datent du XVIII^e siècle. Celle-ci est peu à peu tombée dans l'oubli et nécessite d'importants travaux de restauration. Afin d'accueillir de nouveaux habitants et de nouvelles activités, une réflexion sur les moyens de chauffage a été demandée à l'ALE 08.

Après une visite de site, plusieurs scénarios d'implantation pour une chaufferie biomasse ont été proposés dans le cadre d'une note d'opportunité.



Une visite technique... et patrimoniale!

Crêtes Préardennaises – Chauffage au bois d'une exploitation horticole

Un horticulteur de Viel-Saint-Rémy a sollicité l'ALE 08 pour un avis concernant le chauffage de ses serres. Une visite a été organisée le 22 février. Si le bois semble être la seule solution pour s'affranchir du gaz propane et du fioul, les faibles consommations d'énergie rendent difficiles la recherche d'une rentabilité.

Ardenne Métropole – Accompagnement de l'hôpital Béclair

L'ALE 08 a eu l'occasion de rencontrer le service des bâtiments de l'hôpital Béclair, pour échanger sur le projet de rénovation et de construction neuve, ainsi que les aides disponibles. Au cours de l'année, l'association a également pu apporter des renseignements sur le décret tertiaire, ses modalités d'application, son calendrier et ses actualités.

6.1.3. Actions communes

Dispositif Éco-Énergie Tertiaire

La construction du dispositif Éco Énergie Tertiaire a continué en 2021 au niveau national. Pour rappel, celui-ci va obliger certains propriétaires ou locataires de locaux tertiaires de grande surface (> 1 000 m²) à mettre en place un suivi de leurs consommations énergétiques et un plan d'action visant à les réduire de 40 % à l'horizon 2030, ou à passer sous un seuil de consommation au m².

L'ALE 08 s'emploie à informer les potentiels assujettis de leurs obligations, qui ne sont bien souvent pas au courant de l'existence du dispositif.

6.2. Faire émerger et accompagner les projets citoyens d'énergies renouvelables (GECLER)

Après une année 2020 de crise sanitaire au rythme réduit en termes d'animations, l'année 2021 a quant à elle permis l'organisation de quelques événements, même si le rythme est resté variable selon l'évolution des conditions en place.

Nous pouvons cependant nous réjouir de rendez-vous marquants comme la visite de projets citoyens à Signy-l'Abbaye par la préfecture des Ardennes ou l'organisation d'un événement champardennais de l'énergie citoyenne à Fagnières. Tout au long de l'année, des échanges avec les territoires ont eu lieu pour poursuivre le travail de sensibilisation entamé depuis la création du réseau en 2019 et relancé après les élections municipales.

Réglementairement, l'arrêté tarifaire photovoltaïque S21 publié le 8 octobre 2021 a également impacté fortement les projets de grappes photovoltaïques citoyennes, en interdisant le cumul du tarif d'achat de l'électricité produite et des subventions publiques. Cela a fortement remis en question le modèle économique des projets, de nombreux échanges ont eu lieu en fin d'année pour réfléchir à des pistes de solutions avec les différents partenaires locaux et nationaux.

6.2.1. Projets accompagnés

Énergies Citoyennes des Vallées et Plateau d'Ardenne

Après une année 2020 charnière pour le collectif et porteuse de changements importants dans la gouvernance du groupe, l'année 2021 a permis de relancer la dynamique. Le nombre de toitures pouvant être équipées a été réduit suite à l'étude de faisabilité, puis les recommandations de l'ABF (architecte des bâtiments de France), puis les études structures, puis l'arrêté tarifaire mentionné plus haut... Coup dur ! Mais le collectif a su rebondir, en trouvant un modèle économique viable pour pouvoir équiper trois toitures en 2022, le tout sans recours à la banque grâce à une belle mobilisation. À suivre maintenant, le chantier début 2022, la mise en service et l'inauguration... Ainsi que la deuxième tranche déjà en réflexion !

Crêtes Préardennaises – Centrales Villageoises des Crêtes 2

Le projet n'a pas échappé à l'impact de l'arrêté tarifaire photovoltaïque qui a remis en question l'ensemble du modèle économique du projet, qui arrivait à terme de la phase d'études. Une refonte du plan d'affaires a remis sur les rails le projet, qui envisage une période de travaux courant 2022 pour mettre en service et inaugurer la première tranche de cette deuxième grappe photovoltaïque citoyenne dans les Crêtes !

Marne – Commune de Ville-en-Tardenois

Deux élues de la commune ont assisté aux rencontres de l'énergie citoyenne en visioconférence le 30 octobre 2020, ce qui leur a donné envie d'en savoir plus. Après plusieurs échanges sur le principe de l'énergie citoyenne, une note d'opportunité photovoltaïque a été réalisée par l'ALE 08 pour évaluer le potentiel de certaines toitures sur la commune. Des échanges avec la Communauté Urbaine du Grand Reims ont

également eu lieu en cours d'année pour sensibiliser à l'énergie citoyenne et commencer à parler du projet de la commune. Une présentation en Conseil Municipal a eu lieu en novembre et une première réunion publique devrait s'organiser en 2022.

Ardennes – Cap Vert Énergies – Projet PV au sol de Regniowez

Le Conseil Départemental des Ardennes, propriétaire d'un terrain ayant abrité une base aérienne aujourd'hui inutilisée, a lancé en début d'année un Appel à Manifestation d'Intérêt (AMI) pour exploiter le site en y installant une centrale solaire au sol. L'ALE 08 a été sollicitée par CVE pour intégrer des actions de concertation et engager le territoire (collectivités et habitants) dans le projet. CVE ayant été lauréat de l'AMI, une convention d'intervention a été établie pour que dans le cadre du réseau GECLER, l'ALE 08 anime des réunions publiques et ateliers de concertation. L'objectif étant de proposer aux acteurs locaux de prendre une place dans le projet, et de réfléchir à un montage juridique et financier permettant à chacun de participer concrètement.

Des actions de sensibilisation plus générales auprès de groupes scolaires et d'élus locaux seront réalisées, indépendamment de la mission énergie citoyenne.

6.2.2. Territoires sensibilisés

Troyes Champagne Métropole, commune La Chapelle Saint-Luc

Les contacts avec le territoire sont réguliers, cependant les conditions sanitaires variables n'ont pas permis d'organiser la réunion de présentation prévue initialement fin 2020 à destination des élus de la commune et de l'agglomération ainsi que les salariés des collectivités.

La commune étant toujours intéressée, une intervention de sensibilisation spécifique à la commune est prévue en 2022 et la réunion de présentation à échelle de la métropole semble se reporter à l'automne 2022.

Agglomération de Chaumont

Un rendez-vous organisé en 2020 a eu lieu début 2021 pour présenter le principe de l'énergie citoyenne et les façons pour une collectivité de s'impliquer dans les projets de production d'énergie renouvelable locaux. Dans un contexte local où le démarchage est assez important, les agents des services ont été assez réceptifs à l'aspect « projet territorial » qui pourrait intéresser les élus locaux. Cependant, des changements de poste dans les services ont chamboulé l'organisation interne et la référente ayant quitté le poste, une nouvelle réunion de sensibilisation sera à prévoir.

Communauté d'Agglomération Saint-Dizier, Der et Blaise

Une réunion de présentation des missions de l'ALE 08 ainsi que du réseau GECLER plus particulièrement a permis de montrer le rôle d'une collectivité dans les projets de production d'énergie renouvelable, et comment l'aspect citoyen peut apporter une maîtrise locale et un dynamisme fort ainsi que des retombées économiques maximisées.

Services de l'État

Une réunion de présentation des missions du réseau a eu lieu courant 2021 avec des agents des services de la DREAL, qui ont bien identifié les associations porteuses de la mission d'animation du réseau GECLER et ont également montré de l'intérêt pour suivre l'évolution des projets citoyens photovoltaïques après l'impact difficile de l'arrêté tarifaire S21.

Des réunions de présentation de nos missions et d'échanges ont eu lieu avec la DDT des Ardennes ainsi que la préfecture du département. Nous avons ainsi pu présenter l'ALE 08, ses missions et son mode de fonctionnement, afin d'être bien identifiée comme acteur local incontournable dans toutes les démarches de territoires dans la transition énergétique.

Ardenne Métropole, Agglomération d'Épernay

Des échanges réguliers ont lieu avec ces territoires, dans lesquels des interventions de sensibilisation à destination d'élus et/ou d'habitants devraient être organisées courant 2022.

Communauté de Communes de l'Argonne Ardennaise

Une réunion d'échanges autour de l'énergie citoyenne et de la place possible des collectivités a été organisée le 2 juillet à l'initiative des Communautés de Communes de l'Argonne Ardennaise et des Crêtes Préardennaises, pour que cette dernière puisse faire un retour sur sa propre expérience. Le réseau GECLER a été convié afin de proposer d'autres points de vue et exemples pour renseigner le territoire.

ATMO Grand Est

Dans le cadre du programme TRACES animé par ATMO Grand Est auprès de collectivités locales pour les sensibiliser aux enjeux de transition énergétique, l'ALE 08 a présenté ses missions à la structure afin d'être bien identifiée comme référente locale sur ces sujets. Ainsi, ATMO pourra solliciter l'Agence pour intervenir lors d'ateliers groupés de collectivités pour présenter divers sujets liés à nos missions.

6.2.3. Site internet GECLER

Après avoir créé la trame du site internet du réseau GECLER en 2019, organisé les rubriques en 2020, l'année 2021 s'est concentrée sur une présentation plus esthétique du **site internet**. Pour cela, un graphiste a créé un fond plus en lien avec la charte graphique du réseau.

Hormis le visuel, de nouveaux articles ont été rédigés pour mettre en valeur des projets citoyens (7 articles) ou diffuser des actualités (6 articles). La **lettre d'information GECLER l'actu** a également continué à être diffusée à raison d'un numéro par mois en 2021.



Une **vidéo** a également été réalisée, pour présenter trois exemples de projets citoyens en Grand Est – Les Ailes des Crêtes, Ercisol et les Centrales Villageoises du Pays de Saverne, ainsi que les missions du réseau GECLER. Vidéo à retrouver [sur ce lien](#).

6.3. Faire monter le territoire en compétences

Webinaire Région – Implication des collectivités dans les projets EnR

23 mars La Région Grand Est a organisé, en lien avec le réseau GECLER, des webinaires à destination d'élus communaux, pour présenter les modalités d'implication des collectivités dans les projets de production d'énergie renouvelable. De la simple validation au portage en régie, chaque type de positionnement a été présenté puis des retours d'expériences ont permis de rendre concrets ces éléments. À ce jour, un webinaire a été organisé par ex-région, et en Champagne-Ardenne il était destiné à toutes les communes de l'Aube et de la Haute-Marne et a réuni plus de 80 personnes. Une prochaine session devrait se tenir pour les départements de la Marne et des Ardennes.



Visite du site de micro-hydroélectricité

Réunion micro-hydroélectricité – Signy l'Abbaye

31 mars Suite à plusieurs manifestations d'intérêt de propriétaires d'anciens moulins sur la Communauté de Communes des Crêtes Pré-ardennaises, la collectivité a organisé une réunion de sensibilisation, avec l'ALE 08 pour parler des types de montage de projet ainsi que l'entreprise Helliogreen qui a pu présenter ses technologies.

Une visite du site de démonstration installé à Signy a suivi la réunion.

À distance – Formation « Mobiliser, fédérer, collecter sur un projet territorial d'énergie renouvelable »

17 et 20 mai Organisée par le réseau GECLER et animée par Marc Mossalgue d'Énergie Partagée, cette session s'est déroulée sur deux demi-journées, à distance, pour aborder les enjeux, bonnes pratiques et outils facilitant la communication et la mobilisation autour des projets citoyens.

Intervention Radio Bouton – Boutancourt

18 octobre L'émission « Parlons-en », animée par Mireille Montout sur Radio Bouton, met en valeur des acteurs du territoire sur de nombreux sujets. L'ALE 08 est intervenue afin de présenter ses missions en lien avec le grand public, à savoir le conseil aux particuliers par l'espace France Rénov', la coordination de défi DECLICS et l'aide à l'émergence de projets citoyens d'EnR.

Journée des Forces de la Transition – ADEME

30 novembre L'ADEME anime au niveau régional un réseau d'élus locaux souhaitant s'informer, se former et échanger sur les bonnes pratiques à mettre en place pour avancer dans la transition écologique. Des rencontres par ex-région ont eu lieu dans l'année et un événement régional s'est déroulé le 30 novembre à Villers-les-Nancy, dans lequel l'ALE 08 est intervenue pour parler du réseau GECLER au côté de porteurs de projets citoyens.



De nombreux participants au frizzle du réseau GRAINE !

Animation Frizzle Réseau GRAINE – Coolus

13 décembre Cet atelier de découverte de l'énergie citoyenne a été organisé à Coolus en partenariat avec le réseau GRAINE des structures d'éducation à l'environnement en Champagne-Ardenne.

18 participants étaient présents à la journée et environ la moitié sur l'atelier Frizzle. Les participants ont ainsi pu découvrir le principe des projets citoyens au travers des étapes à réaliser pour monter un projet, ainsi que l'intérêt d'utiliser un outil ludique pour animer des ateliers.



Du succès pour ces rendez-vous trimestriels !

Cafés des porteurs de projets

12 mars, 17 juin, 06 octobre Le réseau GECLER poursuit l'organisation de rendez-vous entre les porteurs de projets pour faciliter les rencontres et échanges. Le format actuel se compose d'un tour de table des présents, d'un sujet détaillé par un intervenant puis d'échanges libres. Ces moments rassemblent en général une douzaine de personnes, issus de projets différents partout en Grand Est, ce qui traduit l'envie de construire et pérenniser ce réseau de survoltés !

Réseau des chargés de mission Climat Air Énergie

Les membres de l'équipe suivent les échanges liés au réseau Climat Air Energie sur la plateforme Intrademe, les messages écrits ainsi que les réunions de réseau qui ont lieu dans l'année. Selon les actualités de notre structure ou de nos partenaires, nous proposons également d'intervenir pour diffuser des informations pouvant intéresser les membres du réseau.

Fiche « Réseaux de chaleur en milieu rural » du Pacte Ardennes

L'ALE 08 a répondu à l'appel à participation lancé lors de la rédaction du Pacte Ardennes. Une fiche « développement des réseaux de chaleur renouvelable en milieu rural » a été retenue et a permis de mobiliser le CEREMA pour apporter son expertise et rédiger des guides spécifiques aux milieux ruraux. L'ALE 08 a contribué à cette fiche, dont la réalisa-



Réseaux de chaleur
Dans les Ardennes
25 juin 2020

ODH-LUTRES - Responsabilité Énergies et Territoires



Diaporama présenté par le
Cerema

tion est pilotée par la sous-préfecture de Rethel, en apportant son expertise de terrain et en remontant les problématiques identifiées sur plusieurs projets en cours sur le département. Le Cerema a présenté son étude le 1^{er} juin en visioconférence.

Participation au Groupe d'Échanges Transition Énergétique de la DDT

L'Agence est un partenaire technique historique du pôle EnR, devenu Groupe d'Échanges Transition Énergétique. Les salariés s'organisent pour être présents lors de ces rendez-vous locaux et proposent régulièrement des sujets de discussions, projets à mettre en avant, retours d'expériences pour contribuer à l'ordre du jour prévu.

6.4. Valoriser les projets locaux, s'inspirer des projets d'ailleurs

Citoyens et Territoires

03 avril L'association « Citoyens et Territoires » a sollicité le réseau GECLER pour produire un article dédié à l'énergie citoyenne, paru dans le Terre d'Echos n°30 disponible [ici](#).

Visite de M. le préfet des Ardennes et de la DDT

23 septembre Une visite de site a été organisée suite aux réunions de présentation et d'échanges ayant eu lieu en cours d'année, afin de présenter le principe des projets citoyens et de mettre en valeur les projets existants sur le territoire. Les deux sociétés Centrales Villageoises des Crêtes ainsi que Energies Renouvelables Citoyennes des Vallées et Plateau d'Ardenne, Les Ailes des Crêtes et ENERGiC étaient représentés. Après une présentation en salle, le groupe s'est rendu devant une maison équipée par la CVC.



Le groupe devant une toiture des Centrales Villageoise des Crêtes

Val d'Ornain – réunion publique

05 octobre La société coopérative Enercoop Nord Est a travaillé avec la commune de Val d'Ornain, dans la Meuse, pour équiper la toiture des ateliers municipaux en panneaux photovoltaïques. Afin de présenter le projet et sensibiliser les habitants de la commune à l'énergie citoyenne, une réunion publique a été co-animée avec la SCIC, devant une vingtaine de participants.

Événement annuel GECLER – Fagnières

08 octobre Les trois associations animatrices du réseau GECLER ont organisé un événement conjoint à la même date chacune pour une ex-région. Ainsi il était possible de fédérer tous les porteurs de projets du Grand Est sans imposer de trop grands déplacements. Côté champardennais, c'est à Fagnières qu'environ 25 participants se sont réunis pour voir la toiture équipée de panneaux photovoltaïques – projet porté par la commune et Enercoop Nord Est – puis pour assister à la table ronde sur le sujet « Quelles coopérations entre les acteurs locaux dans un projet de production d'énergie renouvelable ? ».



Visite de l'installation photovoltaïque

Assises Nationales des Énergies Renouvelables Citoyennes

8 novembre L'ALE 08, par le réseau GECLER, a participé aux Assises Nationales de l'Énergie Citoyenne organisées par Énergie Partagée à Nantes. L'occasion de rencontrer des animateurs des autres réseaux régionaux, mais aussi d'approfondir les questionnements sur le développement des énergies renouvelables citoyennes, avec pour ambition annoncée du gouvernement de faire émerger 1000 nouveaux projets d'énergie renouvelable à gouvernance locale qui associent collectivités et citoyens, d'ici à 2028.



Affiche de l'évènement



Visite de la chaufferie de Villers-le-Tourneur

Visite des Crêtes Préardennaises par le Grand Reims

06 décembre Après plusieurs échanges entre les services techniques de la Communauté Urbaine du Grand Reims et l'ALE 08, un rendez-vous plus formel avec les élus des structures a eu lieu et a abouti à l'organisation d'une visite de plusieurs projets de production d'énergie renouvelable présents sur le territoire des Crêtes Préardennaises. Étaient présents des élus du Grand Reims, de la commune de Ville-en-Tardenois – intéressée par les projets citoyens – ainsi que les équipes de l'ALE 08 – élus et techniciens. Trois visites ont été réalisées, des Centrales Villageoises des Crêtes Préardennaises, de la chaufferie bois de Villers-le-Tourneur puis des éoliennes Les Ailes des Crêtes.

6.5. Se former, s'organiser, se faire connaître

Comités de Pilotage GECLER

L'ALE 08 a participé aux comités de pilotage du réseau GECLER avec les associations animatrices ainsi que l'ADEME et la Région Grand Est. En 2021, 6 réunions ont eu lieu pour s'informer des actions du réseau, des actualités de chacun et des perspectives à venir.

Webinaires Énergie Partagée

Les salariés de l'ALE 08 ont suivi 11 webinaires proposés par Énergie Partagée en 2021. Formations, échanges entre les réseaux régionaux d'animation, retours d'expériences de porteurs de projets ou d'animateurs de l'énergie citoyenne, ces rendez-vous ont permis de participer au réseau Énergie Partagée et de maintenir les liens importants avec cette structure nationale.

Webinaires Décret Tertiaire

Le Ministère de la Transition Écologique et l'ADEME organisent régulièrement des webinaires sur les actualités autour du dispositif Éco Énergie Tertiaire, qui est encore en construction. L'ALE 08 participe à ces webinaires dans le but de tenir informées les collectivités sur le dispositif, la manière dont elles sont, ou non, concernées, les démarches à entreprendre et les échéances réglementaires.

Formation Énergie Partagée « Provoquer du pouvoir d'agir »

Deux salariées de l'ALE 08 ont suivi cette session de formation sur deux jours les 11 et 12 octobre 2021, animée par un organisme de formation et organisée par Energie Partagée pour les animateurs locaux, portant sur les mécanismes de déclenchement du pouvoir d'agir et les moyens d'aider à le développer. Adaptée au sujet de l'énergie citoyenne, cette formation a apporté des outils d'animation et retours d'expériences utiles pour les prochains accompagnements du réseau GECLER.

Participation au CoTeBat de la DDT

20 avril La DDT des Ardennes organise régulièrement des Comités Techniques du Bâtiment (CoTeBat) pour faire monter en compétences les professionnels et collectivités dans le domaine notamment de la rénovation énergétique. Cette session, organisée en visioconférence, avait pour thème le décret tertiaire et son application. L'ALE a pu approfondir sa compréhension du dispositif.

Webinaires organisés par le réseau FLAME

Le réseau FLAME, le réseau des ALECs, a organisé une série de webinaires à destination de ses membres et des élus locaux. L'ALE 08 a assisté à certains d'entre eux, bénéficiant ainsi de retours d'expériences d'autres ALECs.

6 mai Transition énergétique par où commencer ?

3 juin Pour aller plus loin, mettre en place une stratégie patrimoniale

10 juin Passer du fioul au bois

Webinaire sur le solaire thermique

27 mai Ce Webinaire, organisé par Enerplan (le Syndicat de l'Énergie Solaire Renouvelable), avec la Région et l'ADEME, était l'occasion de faire un état des lieux du solaire thermique dans le Grand Est, qui est en perte de vitesse comme dans le reste du monde. Plusieurs retours d'expériences dans la Région ont été présentés, ainsi que les mécanismes d'aide disponibles pour son développement.

Journée technique de l'éolien

5 octobre Cette journée était organisée en visioconférence et a rassemblé plusieurs intervenants nationaux sur le sujet de l'éolien : le Club CLEO, l'ADEME, la DGEC. Des retours d'expériences ainsi que des échanges sur les actualités réglementaires, ont permis à l'ALE 08 de se tenir au courant des enjeux de la filière.

Rencontres TEPOS 2021

28 septembre - 1er octobre L'ALE 08 a accompagné une délégation de la communauté des communes des Crêtes Préardennaises aux Rencontres « Énergie et Territoires ruraux, vers des territoires à énergie positive », qui se déroulaient en 2021 à Millau. Ces rencontres mêlent temps en plénières, ateliers thématiques, présentation d'outils, visites de site, et sont l'occasion d'échanger avec des chargés de missions et élus de l'ensemble du territoire. Les Crêtes Préardennaises, investies de longue date dans ce réseau, auront l'honneur d'accueillir l'évènement en 2022 autour de Sigony-l'Abbaye.



Webinaire de formation sur la géothermie

22 septembre Cette formation, organisée par le BRGM, portait sur le dimensionnement de champs de sondes géothermiques pour des bâtiments tertiaires. Le BRGM met à disposition, à cette fin, un outil en ligne qui s'adresse aux chargés de mission ou aux professionnels en bureau d'étude.

Nouveau scénario Négawatt

26 octobre L'ALE 08 a assisté à distance à la présentation du nouveau scénario négaWatt 2022. Cette présentation détaillait les éléments clés du scénario, avec deux nouveautés importantes : la comptabilisation des émissions importées et l'ajout d'un scénario négaMat qui s'intéresse sur la consommation des matériaux.

Webinaires Rénovation de la DGALN 2022

L'ALE 08 a assisté à plusieurs webinaires relayés par la Direction Générale de l'Aménagement, du Logement et de la Nature et portant sur la rénovation énergétique.

27 octobre L'Anah et l'ADEME ont convié l'ALE 08 à un webinaire d'information sur les évolutions à venir en 2022 en matière de rénovation de l'habitat. Ce webinaire était l'occasion d'annoncer la transformation des conseillers FAIRE en conseillers France Rénov à partir du 1er janvier 2022.

9 décembre Ce webinaire portait sur la lutte contre les pratiques frauduleuses dans la rénovation énergétique. Il revenait sur le dispositif RGE, sur les contrôles réalisés dans le cadre des aides à la rénovation (CEE et MaPrimeRénov'), et les dispositifs de protection des consommateurs. Une présentation par la

Gendarmerie Nationale mettait également en avant les pratiques frauduleuses recensées et leurs moyens de détection.

Présentations des kits ÉduClimat

7 décembre L'ALE 08 a participé à deux webinaires de présentation des ClimaKits proposés par l'association ÉduClimat. Ces kits visent à sensibiliser les enfants dans un cadre principalement scolaire, de la maternelle au lycée aux enjeux climatiques et environnementaux. Ces webinaires ont permis à l'ALE 08 d'étendre le panel d'outils à sa disposition pour proposer des animations, notamment lors de la tenue de stands.

Webinaire CODEM

18 mars Présentation du guide du CODEM – l'association COstruction Durable Et Matériaux innovants – « Rénover son bâtiment en matériaux biosourcés ».

Webinaire AQC

25 mars Bonnes pratiques pour l'installation de VMC simple flux dans l'habitat par l'Agence Qualité Construction.

Webinaires CEE

16 mars Groupe d'échange national en visioconférence sur les CEE et leur valorisation par Amorce.

6.6. Suivi des indicateurs de la convention

Ce tableau recense les indicateurs prévus à la convention. Cela ne recoupe pas l'intégralité des actions mises en œuvre et décrites précédemment mais permet d'évaluer facilement leur concrétisation sur le territoire.

Indicateur	Objectif	Réalisé
Organisation d'événements de sensibilisation et d'information	3	4
Participation aux démarches des EPCI adhérents / réunions de sensibilisation	15	24
Appui technique à un porteur de projet	15	13
Note d'opportunité	4	9
Émergence d'un projet citoyen	3	2
Intervention auprès d'un porteur de projet citoyen ou participatif	4	7
Mise en valeur d'un projet exemplaire du territoire	2	4
Lettre d'informations	2	0
Brève / article de presse	30	22
Réunions et documents de partage d'informations sur le territoire (observatoires)	-	6
Participation au réseau d'animateurs de projets citoyens d'Énergie Partagée	-	11

Quelques autres chiffres globaux sont donnés ci-dessous, pour un aperçu de l'activité.

Autres chiffres-clefs	
Visite de site	3
Réunions / webinaires grand public	1
Porteurs de projets conseillés d'un point de vue technique, économique, juridique...	23
Installations suivies	1
Réunions d'organisation des missions	11
Participation à des formations, colloques...	37
Nombre total de projets et d'actions réalisés ou en cours	57
Nombre total de réunions	133

6.7. Perspectives

L'année 2021 est la dernière de la convention sous le format connu jusque là comportant les deux missions d'accompagnement des collectivités et professionnels et d'énergie citoyenne, la première prenant fin au 31 décembre 2021.

Des réflexions internes à la structure viseront à trouver un mode de fonctionnement nouveau auprès des collectivités, afin de pouvoir continuer à mener cette mission indispensable pour orienter les territoires vers des projets pertinents et vertueux sur des thématiques larges, à la fois sur des besoins ponctuels ou de

plus long terme. L'accompagnement sur les économies d'énergie et la rénovation énergétique des bâtiments reste pourtant indispensable. L'arrivée du décret tertiaire, fixant des objectifs sur le long terme en termes d'économies d'énergie, renforce encore ce besoin d'accompagnement.

Pour la partie « GECLER », la fin de cette première convention triennale permettra de dresser un bilan de l'action et de proposer des pistes de travail pour une nouvelle convention 2022-2024. Cette première convention de trois ans a permis de mettre en place le réseau, créer des outils, accompagner les collectifs citoyens et territoires déjà sensibilisés à ces dispositifs, et commencer une sensibilisation sur tout le Grand Est. La suite à donner pourrait voir développer la sensibilisation des élus à la maille communale, diversifier les types d'énergies renouvelables et projets citoyens, accompagner de nouveaux projets, créer plus de liens avec les autres acteurs de l'énergie (SEM, développeurs privés, Syndicats d'énergie...), renforcer la mise en réseau des porteurs de projet pour favoriser les échanges et aborder la question de coopérations transfrontalières.

Remise des diplômes du concours Villes et Villages étoilés

COMMUNE LABELISÉE PROTECTION

Villes et Villages Étoilés

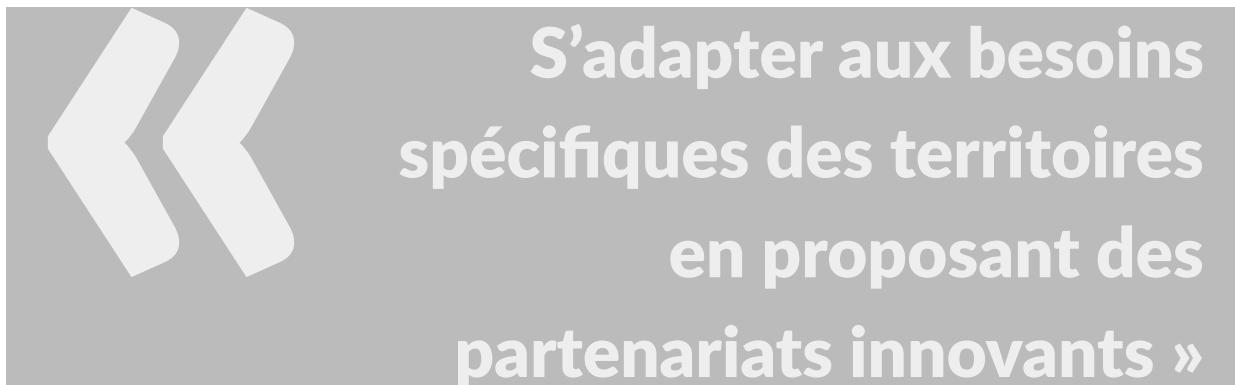
Merci de votre attention!



Warnécourt – 12 octobre 2021

L'Association Nationale pour la Protection du Ciel et de l'Environnement Nocturnes (ANPCEN) remet le prix Villes et Villages Étoilés aux nouveaux lauréats ardennais, que l'ALE 08 accompagne dans leur lutte contre la pollution lumineuse.

7. Conventions territoriales



En résumé :

- 1 convention « Plans Climat Énergie Communaux » avec les Crêtes Préardennaises, pour un tiers-temps de travail et 21 communes
- 2 conventions pour proposer des services complémentaires à tous les territoires

7.1. Les Plans Climat Énergie Communaux des Crêtes Préardennaises

7.1.1. Actions communes

Éclairage public

06 janvier Réunion avec les Crêtes Préardennaises et la FDEA concernant l'éclairage public. L'objectif est d'harmoniser l'éclairage dans les communes des Crêtes et de permettre aux communes de bénéficier des CEE via l'ALE 08 lors de travaux éligibles.

Plan Climat Air Énergie Territorial

L'ALE accompagne et suit la progression du Plan Climat Air Énergie des Crêtes et de la labellisation Citer'gie. Elle est force de proposition sur les volets économie d'énergie, énergie renouvelable, mobilités alternatives et réduction des GES, notamment en agriculture.

Cadastre solaire

19 janvier Réunion avec le prestataire en charge du cadastre solaire des Crêtes pour l'avenir de cet outil.

Remise des prix « Villes et Villages Étoilés » et conférence de l'ANPCEN

12 octobre Une conférence a été organisée par l'ALE 08 et l'ANPCEN à Warnécourt pour la remise des prix « Villes et Villages Étoilés ». Les communes ont été conviées à participer à la conférence.

Réunions CEP Grand Est

30 mars Réunion du réseau des CEP du Grand Est en visioconférence

28 septembre Réunion du réseau des CEP du Grand Est en visioconférence

7.1.2. Projets accompagnés

Attigny

- Visite d'un logement communal le 8 octobre 2020 dont le locataire a réalisé une isolation à 1 euro des murs, du plancher des combles et du plafond de la cave. Les travaux sont de très mauvaise qualité, notamment sur les murs ; une procédure a été ouverte auprès de la DGCCRF et du PN-CEE pour dénoncer cette pratique commerciale non conforme aux exigences de qualité (mais a priori conforme aux fiches CEE...). En janvier 2021, une visite avec l'entreprise a été réalisée. L'entreprise s'est engagée à réaliser des travaux correctifs.
- Visite de la maison éclusière le 8 juin pour conseils sur les travaux à réaliser et éligibilité aux aides financières

Évigny

- Visite d'un logement communal le 28 juin pour préconisations d'amélioration énergétique et éligibilité aux dispositifs d'aides financières.

Launois-sur-Vence

- Étude de l'école de la commune pour la rénovation énergétique du bâtiment. L'étude permet d'estimer les gains énergétiques attendus grâce aux travaux prévus.

Poix-Terron

- Aide à la sélection des devis et montage des dossiers CEE pour le remplacement de trois chaudières fioul par des chaudières à granulés.

Signy l'Abbaye

- Le bâtiment de La Poste, propriété de la commune, possède un logement inhabité au premier étage ainsi qu'un comble aménageable. Les travaux sont engagés en décembre 2020, pour réaménager le logement existant et créer deux nouveaux logements au-dessus. L'ALE 08 apporte son concours pour la définition des travaux de rénovation à réaliser et monter le dossier CEE auprès d'Oktave.

- Projet de réseau de chaleur pour relier plusieurs bâtiments communaux, intercommunaux, ainsi que le collège. Ce projet de longue date, trouve un nouvel écho auprès de la nouvelle équipe municipale, en lien avec d'autres travaux et les dispositifs d'aides financières (État, Région) disponibles. Un projet « réduit » par rapport aux études de faisabilité précédentes a été présenté en conseil municipal en 2020. Cette année, une nouvelle étude de faisabilité a été réalisée par Enercoop Nord Est.
- Obtention d'aides CEE pour la rénovation énergétique d'un petit bâtiment tertiaire loué à deux professionnels (ancienne infirmerie du collège)
- Obtention d'aides CEE pour la rénovation de l'éclairage public d'une rue de Signy.
- Visite de l'école avec Ardennes Ingénierie pour aider à définir la future organisation du SIVU et les travaux à envisager.

7.1.3. Perspectives

Il a été décidé pour 2021 de modifier l'établissement du budget PCEC par rapport aux années précédentes. Jusque 2020, un budget correspondant à 0,5 ETP était établi (24 000 €). Ce budget était financé d'une part par les cotisations des communes (partiellement prises en charge par la Communauté de Communes), et d'autre part par une subvention de la Communauté de Communes, calculée de manière à compléter ce budget.

Depuis 2021, le budget et le temps de travail consacré aux PCEC est ajusté aux conventions en cours. Les recettes liées à la convention Oktave, permettant de valoriser les Certificats d'Économie d'Énergie liés aux travaux des communes conventionnées, viennent compléter ce budget et augmenter le temps de travail disponible. Il ne sera pas demandé de subvention complémentaire à la Communauté de Communes.

De nombreuses conventions sont arrivées à échéances fin 2020 et les renouvellements réalisés en 2019 vont arriver à échéance courant 2022. En conséquence, la poursuite du dispositif sera réfléchi au cours de l'année 2022 pour proposer de nouvelles modalités d'intervention, plus adaptées aux petites communes qui ont peu intérêt à s'engager pour trois ans.

7.2. Marché DÉCLICS

Le marché de coordination DÉCLICS en Grand Est s'étend sur trois éditions de défis (2019-2020 ; 2020-2021 ; 2021-2022). Lancé par Climaxion, il est piloté par Alter Alsace Énergies (AAE) qui sous-traite la coordination par anciennes régions à Lorraine Énergies Renouvelables (LER) et l'ALE 08.

Dans ce marché, les missions de l'ALE 08 sont – en lien avec les deux autres structures AAE et LER – de recruter de nouveaux animateurs et de les accompagner dans la mise en place de leur dispositif local. Un bilan est réalisé à chaque édition, commun à tout le Grand Est, avec ces chiffres pour 2020-2021 :

	Énergie	Eau	Déchets	Total
Familles inscrites	341	318	406	406
Familles retenues (données complètes)	117	92	78	282
Economies réalisées	80 000 kWh/an	420 000 L/an	3 489 kg/an	
Economies par famille	690 kWh/an	4 503 L/an	45 kg/an	
% d'économie	6	7	17	

Les deux premières années du marché ont permis, notamment en ex-Champagne-Ardenne, de faire connaître le dispositif DÉCLICS aux territoires et de lancer des réflexions sur de potentiels prochains défis, toutes thématiques confondues, en lien avec les Plans Climat-Air-Énergie Territoriaux ou autres démarches locales.

Pour exemple, après discussions avec le territoire de la Communauté Urbaine du Grand Reims, un défi déchets s'est lancé en 2021, il n'est pas comptabilisé dans le bilan ci-dessus car a commencé après la fin de la période, les résultats seront inclus dans le prochain bilan 2021-2022. L'idée était alors de lancer un défi déchets en interne puis d'envisager un défi énergie-eau par la suite, l'idée étant toujours en réflexion du côté de la collectivité.

Les défis ayant eu lieu en 2020-2021 ont également souffert des conditions d'animation limitées, la possibilité d'organiser des rencontres en présence étant variable selon la période. Également pour le sujet des déchets, la plateforme a eu besoin d'ajustements pour faciliter l'utilisation par les participants.

Depuis le lancement de la coordination régionale, en ex-Champagne-Ardenne, 5 défis sont aujourd'hui en fonctionnement portés par trois structures (CA de Troyes Champagne Métropole, Valodéa, CU du Grand Reims). Six autres structures sont en réflexion sur de potentiels défis à venir, l'arrivée du dispositif SARE ayant modifié l'organisation des services notamment sur le thème de l'énergie. Six autres territoires sont notés en tant que « contacts », étant intéressés par le programme sans pour autant avoir les moyens humains disponibles pour le moment. La sensibilisation a donc bien évolué, et la mise en place de nouveaux défis avance à mesure des éditions.

Les perspectives pour le dispositif DÉCLICS ont évolué courant 2021, avec la fin du marché de coordination prévue en 2022, sans renouvellement prévu par la suite du côté de l'ADEME. Cependant, au vu de la pertinence du dispositif pour sensibiliser les territoires à la notion de sobriété, aussi bien les élus que les

habitants, les associations coordinatrices envisagent de poursuivre l'accompagnement pour continuer à diffuser DÉCLICS et le mettre en place localement. Des discussions sont en cours pour définir la suite du programme, tant au niveau national avec le CLER qu'au niveau local avec Lorraine Énergies Renouvelables et Alter Alsace Énergies ainsi que l'ADEME et la Région Grand Est.

7.3. Convention Oktave pour la valorisation des CEE

La convention Oktave a été signée à l'été 2020 et a pu permettre de valoriser les Certificats d'Économie d'Énergie pour plusieurs nouveaux projets cette année :

- Rénovation de l'ancienne infirmerie de Signy-l'Abbaye
- Rénovation de l'éclairage public d'une rue de Signy-l'Abbaye
- Rénovation de l'immeuble du Pré Waguët à Poix-Terron
- Rénovation d'un logement intercommunal à Montmeillant
- Pose de poêles dans deux logements de Chaumont-Porcien
- Pose de chaudières à granulés dans trois bâtiments de Poix-Terron

Ces opérations entrent dans le cadre de l'accompagnement des Plans Climat Énergie Communaux, et la rétribution qui sera perçue pour le montage du dossier est comptabilisée dans le budget dédié à cette mission.

Si la signature des contrats a eu lieu cette année, il faut cependant attendre la fin des travaux, la validation de tous les documents, le dépôt des dossiers... avant que l'argent ne soit versé au porteur de projet, mais aussi à l'ALE 08 pour le montage du dossier. La rémunération de cette activité peut donc être largement décalée dans le temps : pour ces projets, il est prévu un versement courant 2022 au mieux.

Le choix du système agricole est en amont de la métha généralement

- Quel modèle agricole ?
- Scénario AFTERRRE 2050
- Agriculture plusieurs grands défis sociétaux :
 - Alimentation, énergie, matériaux
 - Climat : stockage C
 - Biodiversité
 - Air - Eau

Afterres2050



Rethel – 06 octobre 2020
Intervention de l’ALE 08 lors d’un « Mardi de Nature et Avenir » sur la méthanisation durable

Photo : Sylvain Falize – L’Union / L’Ardennais

8. Communication transversale



En résumé :

- 23 brèves d'actualité envoyées à environ 850 contacts
- 8 rencontres avec des structures territoriales locales (intercommunalités, DDT, préfecture)

8.1. Lettres d'information

En l'absence de chargé de communication en 2021, nous n'avons pas rédigé de lettre d'information spécifique ALE 08 comme nous en avons l'habitude. Un nouveau format de communication sera étudié à partir de 2022 pour poursuivre le lien avec les collectivités et les adhérents.

Lettres d'informations GECLER

L'ALE 08, dans le cadre de sa mission d'animation GECLER, participe à la réalisation de lettres d'informations destinée à diffuser des actualités, ressources et événements liés à l'énergie citoyenne, à 301 contacts.



En 2021, 11 lettres d'informations ont été envoyées sur un rythme mensuel (sauf en été où un seul numéro est paru). La construction de la lettre d'informations se présente comme suit :

- Zoom sur un projet : un article est rédigé sur le site internet du réseau, pour mettre en valeur l'un des projets citoyens en Grand Est
- Un article publié sur notre site met l'accent sur une actualité importante, une ressource utile, ou donne des explications sur un sujet donné (Exemple, en août « Ces entreprises publiques qui gèrent l'énergie »)
- Les brèves des projets : quelques lignes pour valoriser les actualités des projets citoyens
- Formations et ressources : espace servant de relais aux formations et ressources proposées par l'équipe d'animation GECLER ou par nos partenaires

- Agenda : toutes les dates utiles (événements, appels à projets...)

Vous pourrez retrouver les exemplaires [sur ce lien](#).

8.2. Brèves d'actualité

23 brèves d'actualités ont été envoyées en 2021, à un carnet d'adresses d'environ 850 contacts. Les retours reçus font état d'un outil de communication toujours apprécié et lu par tous, citoyens, collectivités, entreprises ou élus locaux.

- | | |
|---|---|
| 7 janvier Environnement et biodiversité : que peut faire ma commune ? | 23 septembre Quelle mobilité dans les communes périurbaines ? |
| 18 janvier Initiatives citoyennes pour l'environnement | 29 septembre Devenez guide-composteur avec Valodéa |
| 09 février Recrutement d'un(e) chargé(e) de mission Transition Énergétique | 06 octobre De nouvelles mesures pour un développement de l'éolien plus serein |
| 24 février Démarrez une belle histoire avec les couches lavables ! | 14 octobre Énergie solaire : l'État confisque-t-il les moyens d'agir aux territoires ? |
| 19 avril Candidatez à l'annuaire des professionnels Grand Est de l'écoconstruction et de l'urbanisme durable | 19 octobre L'ALE 08 sur Radio Bouton ! |
| 06 juillet Rapport d'activités 2020 | 21 octobre Présentation du scénario négaWatt 2022 |
| 08 juillet Une vidéo pour tout comprendre du réseau GECLER | 25 octobre Un nouveau schéma des mobilités pour Charleville-Mézières |
| 06 septembre Concilier l'agriculture et la biodiversité | 28 octobre Un label pour mieux choisir son fournisseur d'électricité |
| 09 septembre Une matinée d'information pour les propriétaires bailleurs | 04 novembre Novembre, mois du film documentaire |
| 13 septembre Rencontres TEPOS 2021 | 12 novembre Énergies citoyennes : après les annonces, place à l'action ! |
| 20 septembre Fête de la biodiversité à Poix-Terron ce week-end | 17 novembre Les 48h de l'Achat Responsable en Grand Est |
| | 29 novembre DÉCLICS continue en Grand Est ! |

8.3. Événements, foires et salons

CNFPT – Webinaire « quels seront les ‘territoires permacirculaires’ de demain ? »

14 janvier Le CNFPT a sollicité l’ALE 08, représentée par Jean-Marie Oudart et Quentin Henriet, pour parler aux directeurs des services techniques des collectivités, des démarches territoriales des Crêtes Pré-ardennaises et de la mise en place d’une ALEC et des missions qui lui sont confiées.

Sedan – Job Dating de Sedan

21 septembre L’ALE 08 a été invitée au Job Dating organisé par la Mission Locale de Sedan. Il s’agissait, en parallèle des entreprises en recrutement, de proposer des informations sur la transition énergétique et les métiers associés. 11 personnes ont échangé au stand lors de cet après-midi.

8.4. Représentation de la structure

En 2021, des échanges avec les collectivités du territoire ont abouti à des rendez-vous techniques pour évaluer les besoins des territoires et l’adéquation avec les missions portées par l’ALE 08, mais aussi à des rencontres politiques permettant de créer du lien et de contribuer à la visibilité de l’Agence.

28 avril L’ALE 08 a rencontré la DDT des Ardennes pour présenter la structure, les missions portées et les modalités de fonctionnement avec les territoires. Ce rendez-vous a également permis de préparer une rencontre entre l’Agence et M. le Préfet.

31 mai Rencontre avec la Communauté de Communes de l’Argonne Ardennaise.

2 juin Rencontre avec M. le Préfet des Ardennes, en présence du directeur de la DDT des Ardennes. Ce rendez-vous a entre autres abouti à l’organisation d’une visite des projets citoyens dans les Crêtes Pré-ardennaises, organisée le 23 septembre 2021.

4 juin Rencontre avec la Communauté de Communes Ardennes Rives de Meuse.

10 juin Rencontre avec la Communauté de Communes Ardennes Thiérache.

14 juin Rencontre avec la Communauté de Communes du Pays Rethélois.

9 juillet Rencontre avec la Communauté d’Agglomération Ardenne Métropole.

8 septembre Rencontre avec la Communauté de Communes Vallées et Plateau d’Ardenne.



 **Agence Locale de l'Energie
et du Climat**
Association pour la maîtrise de l'énergie et
le développement des énergies renouvelables
03.24.32.12.29 - www.ale08.org



9. Conclusion et perspectives

L'année 2021 a d'abord été marquée par le départ de Bruno Mahé, salarié de longue date de l'ALE 08, et référent sur les questions de méthanisation, d'agriculture, de transport et d'alimentation. Ces thématiques ne faisant l'objet d'aucun financement actuellement, nous n'avons pas été en mesure de remplacer Bruno et de garder ces compétences, pourtant nécessaires lorsque les territoires souhaitent s'engager dans une transition écologique systémique.

Nous sommes cependant ravis d'accueillir Laura, qui nous apportera un regard neuf sur l'ensemble de nos activités et un œil particulièrement aiguisé concernant le bâtiment et la rénovation énergétique. Si son poste correspondait en 2021 à la convention Climaxion sur l'axe « Accompagnement des collectivités », terminée au 1er janvier 2022, Laura restera parmi nous en 2022 car ses compétences sont particulièrement indispensables pour poursuivre la rénovation énergétique du patrimoine public et privé, notamment dans un contexte réglementaire de plus en plus contraignant vis-à-vis des consommations énergétiques.

La fin de cette convention a amené une réflexion sur la suite de ce service pour lequel l'Agence peut toujours proposer des actions. L'enjeu sera de proposer un conventionnement permettant d'intégrer nos différentes missions selon les besoins des collectivités, ce qui mettra en valeur les missions co-financées (réseaux GECLER, Générateurs) tout en laissant la possibilité d'ajouter des animations, interventions et autres actions non co-financées, dont la rénovation énergétique du patrimoine bâti.


L'année 2021 a également été marquée par l'évolution importante d'une mission portée historiquement par l'Agence, avec le passage de l'Espace Info → Énergie au dispositif SARE – Service d'Accompagnement à la Rénovation Énergétique. C'est toutefois la mise en place administrative – établissement des conventions avec les intercommunalités – qui a demandé le plus de temps, le chargé de mission étant déjà en place pour assurer l'accueil des habitants d'un point de vue technique dès janvier 2021.

Si notre territoire (communautés de communes du Pays Rethélois, des Crêtes Préardennaises et de l'Argonne Ardennaise) était bien préparé, ce n'était pas le cas du reste du département et de certaines intercommunalités des autres départements du Grand Est, et notre service a été mis à rude épreuve par les sollicitations des habitants hors Sud-Ardenne, qui bien naturellement, ont cherché auprès de nous des conseils qu'aucun acteur de leur territoire n'était en mesure de leur fournir. Cette « surcharge » a entraîné ponctuellement une baisse de la qualité du service et notamment de notre réactivité.

La période la plus difficile pour notre structure semble terminée et nous voyons la suite avec plus d'optimisme : nous recrutons un nouveau salarié début 2022 à la suite de la signature de la convention « Coccopeop », pour une mission qui s'intitule désormais « Les Générateurs ». L'équilibre financier de l'année 2021 est assuré et les perspectives sont satisfaisantes pour 2022, ce qui nous permet de poursuivre nos actions et d'amplifier leur impact, deux d'entre elles étant désormais à l'échelle de la Champagne-Ardenne.

L'Agence Locale de l'Énergie et du Climat (ALE 08) est un organisme d'ingénierie locale qui œuvre depuis 2002 à la transition énergétique du département des Ardennes.

Reconnue « organisme d'intérêt général concourant à la défense de l'environnement naturel »



L'ALE 08 est une structure indépendante créée à l'initiative des territoires et au service des territoires, pour apporter une expertise technique, porter un regard neutre et indépendant, et valoriser toutes les énergies des Ardennes, autant humaines que renouvelables.

Merci aux collectivités locales qui nous soutiennent, sur les plans financiers et organisationnels, depuis de nombreuses années. Nous espérons leur apporter autant qu'elles nous apportent.

Merci aux adhérents, particuliers ou professionnels, aux administrateurs bénévoles et au Président qui nous soutiennent et sans qui la transition énergétique des Ardennes n'aurait pas le même visage.

L'équipe de l'ALE 08.

Agence Locale de l'Énergie et du Climat – ALE 08
Association de type Loi 1901 à but non lucratif

17, rue Irénée Carré, 08000 CHARLEVILLE-MÉZIÈRES
23A, rue André Dhôtel, 08130 ATTIGNY

03 24 32 12 29 – infos@ale08.org – www.ale08.org